

Szwecja – przewodnik po rynku

Spis treści

<u>Wiadomości ogólne o Szwecji</u>	2
<u>Polsko-szwedzka współpraca gospodarcza</u>	5
<u>Charakterystyka rynku szwedzkiego</u>	10
<u>Handel ze Szwecją</u>	13
<u>Prowadzenie działalności gospodarczej w Szwecji</u>	17
<u>Praca w Szwecji</u>	24
<u>Szwedzki system podatkowy</u>	29
<u>Przetargi publiczne w Szwecji</u>	33
<u>System SOLVIT</u>	37
<u>Użyteczne adresy</u>	38

I. Wiadomości ogólne o Szwecji

Warunki naturalne i klimatyczne

Powierzchnia Szwecji wynosi 450 tys. km kwadratowych, z czego 50 % zajmują lasy, a niespełna 10 % grunty rolne. Na stosunkowo równinnych terenach znajduje się blisko 100 tysięcy jezior. Na północnym zachodzie ciągną się Góry Skandynawskie, których najwyższy szczyt Kebnekaise ma 2111 m wysokości.

Wzdłuż silnie rozczłonkowanego wybrzeża roi się od wysp i wysepek. Ciepły Prąd Północnoatlantycki zapewnia Szwecji klimat umiarkowany, łagodniejszy niż na innych obszarach położonych na tych samych szerokościach geograficznych. Podczas gdy średnia temperatura w lipcu w Sztokholmie wynosi + 18° C, na południu Grenlandii nieznacznie przekracza 0° C. Zimą w południowej i środkowej Szwecji występują umiarkowane opady śniegu i temperatura spada niewiele poniżej 0° C. Na północy zimy są długie i chłodne, co w czerwcu i lipcu rekompensują białe noce i umiarkowane temperatury.

Ludność

Szwecja liczy 8,9 mln mieszkańców, z czego około 85 % mieszka na południu kraju. Luterski Kościół szwedzki skupia formalnie blisko 85 % populacji. Język szwedzki należy do grupy języków germańskich.

Szwecję podobnie jak inne wysoko rozwinięte kraje przemysłowe, cechuje niski przyrost naturalny. W latach 80. i na początku lat 90. sytuacja nieco się poprawiła, ale obecnie znów odnotowuje się tendencję spadkową. Średnia długość życia jest wysoka i wynosi u kobiet – 82 lata, a dla mężczyzn – 76.

Osiedlający się w Szwecji od lat 40. emigranci – przede wszystkim z sąsiednich krajów skandynawskich – przyczynili się do wzrostu populacji o przeszło 40 %. Na północy kraju mieszkają dwie grupy mniejszościowe rdzennej ludności: Finowie i Lapończycy.

Bogactwa naturalne

Szwecja ma duże zasoby lasów iglastych, energii wodnej, rudy żelaza, uranu i innych minerałów, nie posiada jednak w liczących się złóż ropy naftowej ani węgla kamiennego. Ruda żelaza pozyskiwana w kopalniach położonych daleko na północy, trafia przede wszystkim na rynki zagraniczne.

Lasy świerkowe i sosnowe dostarczają surowca przemysłowi drzewnemu i papierniczemu. O szybkim rozwoju przemysłu zdecydowała przede wszystkim tania energia wodna, której udział w krajowych źródłach energetycznych wynosi obecnie 15%. Większość hydroelektrowni mieści się na głównych rzekach na północy. Ponad 40% łącznego bilansu energetycznego Szwecja pokrywa importem ropy, 7% importem węgla kamiennego i koks, a 15% (w tym blisko 50% energii elektrycznej) dostarcza dwanaście reaktorów atomowych. Pozostałe źródła energii o mniejszym znaczeniu to paliwa biologiczne, torf, odpady etc.

Uchylono wcześniejszą decyzję zamknięcia wszystkich elektrowni atomowych do roku 2010 i odłożono w czasie termin wyłączenia pierwszego reaktora w Barsebäck.

Przemysł i gospodarka

Na początku XX wieku rolnicza Szwecja była jednym z najuboższych krajów Europy. Stosunkowo szybki proces uprzemysłowienia zawdzięcza bogatym złożom rudy żelaza, drewna, ogromnym zasobom energii wodnej i wysiłkowi obywateli, którzy uczynili z niej nowoczesne państwo dobrobytu. Lata 1945-1975 cechuje bardzo wysoki wzrost gospodarczy i rosnąca konkurencyjność produkcji przemysłowej na rynkach zagranicznych. Odczuwalna w drugiej połowie lat 80. nierównowaga makroekonomiczna spowodowała gwałtowny spadek cen i wzrost deficytu budżetowego.

Szwedzka gospodarka tradycyjnie uzależniona jest bardzo silnie od handlu międzynarodowego, a w szczególności eksportu. W szwedzkim eksporcie produkty przemysłu leśnego stanowią 14%, chemikalia 10%, w tym farmaceutyki 4%, a wyroby metalowe, maszyny i urządzenia – 55%. Dwadzieścia największych spółek, między innymi AGA, ASTRA, Electrolux, Ericsson, Pharmacia, Volvo i SCA odpowiadają za blisko połowę szwedzkiego eksportu. Duży udział w eksporcie stanowią tradycyjnie silne gałęzie przemysłu (np. przemysł papierniczy czy metalurgia żelaza), ale Szwecja liczy się także jako dostawca zaawansowanych technologicznie urządzeń telekomunikacyjnych, farmaceutyków i specjalistycznych maszyn i pojazdów silnikowych.

Udział prac badawczo-rozwojowych w sektorze produkcji przemysłowej sytuuje Szwecję w światowej czołówce. Dwadzieścia największych przedsiębiorstw przeznacza na te cele około 80% całości środków na B&R w Szwecji.

Główne gałęzie gospodarki

Przemysł elektromaszynowy

Przemysł elektromaszynowy jest największą i najszybciej rozwijającą się gałęzią gospodarki szwedzkiej. W ostatnich dwudziestu latach produkcja tej grupy przedsiębiorstw wzrosła czterokrotnie i w 1997 roku stanowiła 47% całej wartości produkcji Szwecji. Znaczną część tego sektora stanowią przedsiębiorstwa w grupie MSP. Producenci zatrudniający 1000 i więcej pracowników reprezentują 1,5% całej ich liczby lecz zatrudniają aż 43% siły roboczej tego sektora.

W branży IT i telekomunikacji funkcjonuje około 21 tysięcy firm zatrudniających 175 tysięcy pracowników. Firmy takie jak Ericsson, produkujący telefony i centrale telefoniczne, sprzedają swe wyroby na całym świecie. Szwecja zajmuje również znaczącą pozycję w światowej produkcji samochodów i samolotów. Wyroby takich szwedzkich firm jak VOLVO, SAAB są powszechnie znane i cenione.

Przemysł stalowy

Wytwarzanie żelaza i stali należy także do tradycyjnych gałęzi gospodarki szwedzkiej, co jest związane z występowaniem bogatych złóż rud żelaza na północy

kraju. Przez cały ubiegły wiek i początek obecnego Szwecja była największym eksporterem wyrobów przemysłu stalowego w Europie. Eksport stali ulegał stopniowo zmniejszeniu, lecz Szwecja pozostała w grupie 10 największych eksporterów na świecie. Szwedzcy producenci stali koncentrują się obecnie na specjalistycznych wyrobach wysokiej jakości – stali stosowanej w produkcji narzędzi i łożysk. Wydobycie rudy jest zdominowane przez firmę LKAB, a jego 90% jest eksportowane i trafia głównie do niemieckich producentów stali.

Przemysł chemiczny

Przemysł chemiczny zajmował zawsze istotną pozycję w życiu gospodarczym Szwecji. Początkowo były to materiały wybuchowe i zapałki. Później dominującą rolę rzeły farby i tworzywa sztuczne. Ogromnym sukcesem rynkowym w okresie ostatnich 20 lat okazały się produkty farmaceutyczne. Eksport obejmuje 80% całej produkcji tej grupy wyrobów. Procesy konsolidacji doprowadziły do znacznego zmniejszenia liczby firm farmaceutycznych. Do największych należą: Pharmacia&Upjohn, AstraZeneca i Ferring.

Przemysł leśny

Przemysł leśny należy do najstarszych gałęzi szwedzkiej gospodarki i do dzisiaj utrzymał znaczny wpływ na jej funkcjonowanie. Przemysł tartaczny jest najstarszy w Europie i ma 10% udziału w światowym eksporcie drzewa. Szwecja pozostaje trzecim, co do wielkości na świecie eksporterem pulpy papierowej i surowego papieru, a była w początku lat 90-tych największym eksporterem tych wyrobów.

Szwedzki przemysł leśny i związane z nim gałęzie są nowoczesne i pracują w oparciu o długofalowe programy, uwzględniające ochronę poziomu zalesienia i cele ekologiczne.

Rolnictwo

Podobnie jak większość krajów europejskich, Szwecja przeszła stopniową transformację z kraju rolniczego do gospodarki, w której dominującą rolę odgrywa przemysł. Obecnie tylko 3% ogólnej liczby zatrudnionych, pracuje w rolnictwie. Główne produkty sektora rolnego to: wyroby mleczne, mięso, zboża i ziemniaki, wytwarzane w przeważającej części na rynek wewnętrzny.

II. Polsko-szwedzka współpraca gospodarcza

W ostatnich latach obserwuje się znaczne ożywienie w stosunkach gospodarczych między Polską i Szwecją. Choć Polska nie zajmuje znaczącego miejsca w handlu zagranicznym Szwecji, jej pozycja umacnia się. Globalna wartość szwedzkiego eksportu w okresie styczeń – grudzień 2003 wyniosła 819 mld SEK, czyli o 2 % więcej niż w roku 2002. Import wzrósł o 3% do poziomu 672 mld SEK, na skutek czego pogorszyło się dodatkowo saldo bilansu handlowego Szwecji z 154 mld SEK do 147 mld SEK. W roku 2003 udział szwedzkiego eksportu do Polski wzrósł z 1,6% do 1,7% tj. z 12,7 mld SEK do 13,6 mld SEK, natomiast szwedzki import z Polski z 1,9% do 2,3 % tj. z 12,1 mld SEK do 15,2 mld SEK. Z kolei udział Szwecji w polskim handlu zagranicznym wynosi 5,3% w eksporcie /6 miejsce/ i 4,3 % w imporcie /7 miejsce/.

Według danych Centralnego Biura Statystycznego SCB w Sztokholmie w roku 2003 eksport z Polski do Szwecji wyniósł 15.152 mln SEK, natomiast import do Polski ze Szwecji 13.624 mln SEK, czyli saldo obrotów handlowych Polski ze Szwecją po wielu latach przekształciło się z ujemnego w dodatnie i wyniosło 1,528 mld SEK. Tak korzystny dla Polski efekt wymiany handlowej nastąpił w wyniku zwiększenia eksportu do Szwecji o 25 % oraz znacznie niższego wzrostu importu, odpowiednio o 7%. Na osiągnięty rezultat wpłynęło przede wszystkim podniesienie poziomu konkurencyjności polskiej oferty eksportowej, znoszenie barier i ograniczeń we wzajemnej wymianie oraz znaczące osłabienie polskiej waluty w stosunku do SEK.

Obroty handlu zagranicznego w latach 1999-2003

	Obroty		Eksport z Polski		Import do Polski		Saldo
	w tys. SEK	wskaźnik wzrostu rok poprzedni 100	w tys. SEK	wskaźnik wzrostu - rok poprzedni 100	w tys. SEK	wskaźnik wzrostu rok poprzedni 100	w tys. SEK
1999	18 580 233	-	5 898 083	-	12 682 150	-	- 6 784 067
2000	21 130 519	114	7 891 813	134	13 238 706	104	- 5 346 893
2001	22 381 384	106	9 581 773	121	12 799 611	97	- 3 217 838
2002	24 807 278	111	12 109 471	126	12 697 807	99	- 588 336
2003	28 775 863	116	15 151 971	125	13 623 892	107	1 528 079

źródło: opracowanie własne na podstawie danych SCB

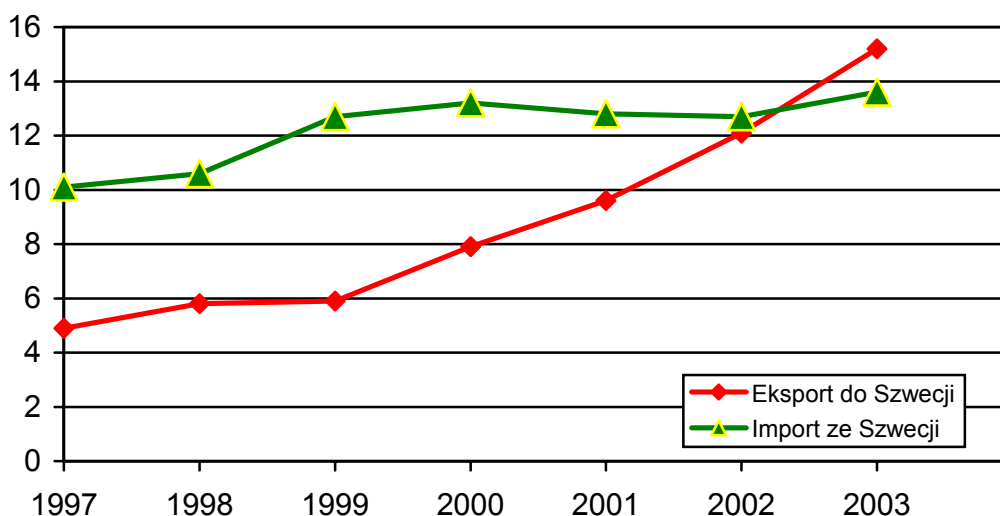
Struktura towarowa polskiego eksportu do Szwecji w 2003 roku na podstawie danych SCB przedstawiała się następująco:

Wyszczególnienie	2003 w mln SEK	2002 w mln SEK	Udział w %		<u>2003</u> 2002
			2003	2002	
1. Artykuły spożywcze	598,7	426,0	4,0	3,5	141
2. Surowce	420,0	336,2	2,8	2,8	125
3 Paliwa	1.473,8	997,7	9,7	8,2	148
4. Produkty chemiczne	622,4	438,3	4,1	3,6	142
5. Półfabrykaty	1.862,4	1.532,4	12,3	12,7	122
6. Maszyny, urządzenia i środki transportu	7.647,3	6.042,9	50,4	49,9	127
7. Pozostałe wyroby gotowe	2.527,3	2.336,0	16,7	19,3	108
Razem	15.151,9	12.109,5	100,0	100,0	125
Udział w całości szwedzkiego importu w %	2,3	1,9			

Struktura towarowa polskiego importu ze Szwecji w 2003 r. na podstawie danych SCB przedstawiała się następująco:

Wyszczególnienie	2003 w mln SEK	2002 w mln SEK	Udział w %		<u>2003</u> 2002
			2003	2002	
1. Artykuły spożywcze	271,9	280,6	2,0	2,2	97
2. Surowce	743,9	676,0	5,5	5,3	110
3. Paliwa	562,2	759,6	4,1	6,0	74
4. Produkty chemiczne	1.398,7	1.550,4	10,3	12,2	90
5. Półfabrykaty	4.495,9	4.033,9	33,0	31,8	111
6. Maszyny, urządzenia i środki transportu	5.507,6	4.628,3	40,4	36,5	119
7. Pozostałe wyroby gotowe	643,7	769,0	4,7	6,0	84
Razem	13.623,9	12.697,8	100,0	100,0	107
Udział w całości szwedzkiego eksportu w %	1,7	1,6			

W polskim eksporcie dominowały maszyny, urządzenia, sprzęt elektryczny do telefonii i telegrafii przewodowej, kable, pojazdy samochodowe, paliwa /głównie do silników odrzutowych/, meble i wyroby z drewna oraz artykuły spożywcze. Ze Szwecji importowano natomiast papier, tekturę, energię elektryczną, wyroby walcowane płaskie, leki, ciągniki drogowe, ścier drzewny, masę celulozową, skóry bydlęce.



Rys.1 Rozwój polsko-szwedzkiej wymiany handlowej w latach 1997-2003 /w mld SEK/

Ważną rolę w całości kształcie współpracy gospodarczej ze Szwecją odgrywiają szwedzkie inwestycje bezpośrednie w Polsce. W roku 2003 Szwecja zajmowała 7 miejsce na liście największych inwestorów PAIiZ, z zaangażowanym kapitałem w wysokości 3.033 mln USD oraz planami inwestycyjnymi na 288 mln USD.

Na liście inwestorów powyżej 1 mld USD znajduje się 57 szwedzkich projektów inwestycyjnych. Według źródeł szwedzkich działalność gospodarczą w Polsce prowadzi obecnie około 900 firm szwedzkich.

Najwięksi inwestorzy szwedzcy w Polsce to:

- Vattenfall AB (522+657 mln USD) - posiada 69,1 % akcji Elektrociepłowni Warszawskich S.A. i 53,5 % akcji Górnośląskiego Zakładu Energetycznego S.A.;
- Telia AB (340 mln USD) - telekomunikacja i wydawnictwa;
- IKEA (300+100 mln USD) – produkcja mebli, sieć sklepów
- Skanska Group (187+50 mln USD) - konstrukcje, branża budowlana;
- NORDEA (164 mln USD) – bankowość;
- Intercellulosa AB (108+15 mln USD) - produkcja celulozy, papieru, tektury;
- Trebruk AB (100 mln USD) - 99% udziałów w Zakładach Papierniczych w Kostrzynie;
- Volvo Bus Corporation (80+2 mln USD) - przemysł samochodowy;
- Swepol Link AB (75 mln USD) - dostawy energii;
- NCC AB (69+36 mln USD) – budownictwo.

W związku z wejściem Polski do Unii Europejskiej należy się spodziewać dalszego wzrostu inwestycji szwedzkich w Polsce, szczególnie ze strony dużych koncernów.

W ramach współpracy w dziedzinie *ochrony środowiska* realizowane są dwuletnie programy współpracy w zakresie gospodarki odpadami stałymi /zagospodarowania odpadów z elektrowni i elektrociepłowni, techniki utylizacji odpadów, wymiany informacji i doświadczeń na temat pomiarów i technik pomiarowych, gazowych zanieczyszczeń powietrza/; efektywnego wykorzystania energii i nowoczesnych, czystszych technologii; ochrony lasów; ochrony wód przed zanieczyszczeniem; informacji i edukacji; monitoringu środowiska.

Odrębną formą polsko-szwedzkiej współpracy w zakresie ochrony środowiska są wspólne inicjatywy w obszarze Morza Bałtyckiego, które podejmowane są raczej w kontekście współpracy wielostronnej. Polska i Szwecja współpracują w zakresie ochrony środowiska morskiego w ramach Komisji Helsińskiej /HELCOM/. Współpraca ta obejmuje realizację zadań, wynikających z ustaleń podjętych na forum HELCOM, a dotyczących przede wszystkim kwestii zapobiegania zanieczyszczeniom Morza Bałtyckiego przez statki. Prowadzone są wspólne ćwiczenia zwalczania rozlewów na morzu, wspólne operacje powietrzno-morskie dla monitorowania rozlewów i zanieczyszczeń olejowych.

W ramach wspólnego członkostwa w Unii Europejskiej spodziewane jest ożywienie współpracy, dalszy rozwój kontaktów oraz nowe wspólne inicjatywy. Doświadczenia Szwecji we wdrażaniu prawa wspólnotowego, dotyczącego ochrony środowiska, wymiana myśli naukowo-technicznej oraz wzmocnienie współpracy między bliźniaczymi regionami obu krajów, może przynieść wymierne korzyści Polsce, funkcjonującej w nowym układzie politycznym i gospodarczym.

Ze względu na położenie geograficzne Szwecji do głównych obszarów współpracy dwustronnej w dziedzinie infrastruktury należą *transport morski i gospodarka morska*.

W transporcie morskim, 95 % ruchu towarowego między Polską i Szwecją obsługiwane jest przez port Szczecin-Świnoujście, gdyż położony jest on na najkrótszej drodze między Skandynawią a Morzem Śródziemnym. Po otwarciu stałej przeprawy mostowo-tunelowej między Danią i Szwecją, przewóz towarów i osób znacznie wzrósł, a prognozy przewidują podwojenie przewozów tranzytowych do roku 2010. Promy Polskiej Żeglugi Bałtyckiej S.A. operują na liniach Świnoujście-Ystad i Świnoujście-Malmö oraz Gdańsk-Nynashamn.

W dziedzinie poszukiwania i ratowania życia na morzu /SAR/ są prowadzone wspólne działania w oparciu o umowę między Rządem RP a Rządem Szwecji o współpracy w lotniczym i morskim poszukiwaniu i ratownictwie z 10 czerwca 1998 roku. Współpracują centra ratownicze w Gdyni i Goeteborgu, służby ratownicze przeprowadzają wspólne ćwiczenia.

Regularna *komunikacja lotnicza* pomiędzy Polską i Szwecją wykonywana jest przez PLL LOT S.A. oraz SAS. Spodziewane jest uruchomienie linii przez tanich przewoźników.

Przewozy drogowe reguluje prawo wspólnotowe oraz polsko-szwedzka umowa rządowa o międzynarodowym transporcie drogowym podróżnych i ładunków z dnia 4 kwietnia 2003.

Współpracę w dziedzinie *transportu kolejowego* reguluje umowa z dnia 14 grudnia 1994 roku zawarta pomiędzy PKP i szwedzkim SJ, które realizują wspólny projekt East Way Link mający na celu poprawę konkurencyjności przewozów kolejowo-promowych na trasie Malmö-Wiedeń przez Świnoujście. PKP CARGO S.A. realizuje międzynarodowe projekty, związane z intensyfikacją przewozów intermodalnych na osi północ-południe /POLCORRIDOR, Amber-Route/.

W ramach współpracy w dziedzinie *rybołówstwa bałtyckiego* prowadzone są wspólne działania w zakresie ochrony żywych zasobów morza i racjonalnej ich eksploatacji w oparciu o rekomendacje Międzynarodowej Komisji Rybołówstwa Morza Bałtyckiego, która od 1997 roku stale zmniejsza limity połowowe. Państwa członkowskie Komisji w miarę potrzeb zawierają umowy dwustronne, pozwalające na połowy w swoich strefach określonych ilości ryb - umowę zawarto m.in. ze Szwecją.

III. Charakterystyka rynku szwedzkiego

Szwecja jest obszarowo krajem prawie 1,5-krotnie większym od Polski i zamieszkałym przez około 9 mln mieszkańców, z czego 30 % skupionych jest w trzech aglomeracjach: Sztokholmie, Göteborgu i Malmö. Ośrodki te spełniają również rolę głównych centrów gospodarczych Szwecji. Tam mają swoje siedziby największe przedsiębiorstwa szwedzkie i międzynarodowe, tam też podejmowane są najważniejsze decyzje gospodarcze. W praktyce większość aktywności gospodarczej Szwecji koncentruje się w kierunku południowym od Sztokholmu, ze względu na ułatwioną logistykę, warunki klimatyczne oraz istniejące połączenia międzynarodowe.

Szwecja jest rynkiem w dużym stopniu uzależnionym od importu, który wynosi per capita ok. 7,5 tys. USD. Wartość eksportu Szwecji jest wyższa o ok. 30 % od jej importu, tak więc Szwecja notuje nadwyżkę bilansu obrotów handlu zagranicznego.

Struktura rynku

Rynek wewnętrzny Szwecji jest „rynkiem nabywcy” z jednoczesną, bardzo silną organizacją importerów, hurtowników i detalistów. W zasadzie każda branża producentów, importerów, eksporterów czy handlowców, posiada własne struktury samorządowe.

Główną organizacją handlu hurtowego i importerów w Szwecji jest Federacja Szwedzkiego Przemysłu i Handlu (*Svensk Handel*). Grupuje ona ok. 60 stowarzyszeń handlowych. Członkowie Federacji realizują ok. 70 % całości szwedzkiego importu. W Federacji zrzeszone są zarówno duże przedsiębiorstwa handlu hurtowego, jak i wiele drobnych firm agencyjnych z terenu całej Szwecji. Największe domy towarowe są również członkami Federacji.

Przykładem silnej koncentracji handlu jest rynek artykułów żywnościowych, który w ponad 70 % opanowany jest przez trzy korporacje: ICA, Ruch Spółdzielczy i grupę AxFood. Korporacje te zajmują się zarówno importem, dystrybucją jak i sprzedażą detaliczną artykułów konsumpcyjnych. Sytuacja taka powoduje z jednej strony:

- mniejszy, niż można by się spodziewać, asortyment artykułów żywnościowych w sieci detalicznej,
- utrzymywanie się nadal stosunkowo wysokiego poziomu cen detalicznych,
- możliwość realizowania wysokich marż, nakładanych na cenę towaru przez importera, hurtownika i sprzedawcę detalicznego,

z drugiej, bardzo wzmacnia pozycję negocjacyjną importera szwedzkiego, dzięki czemu uzyskują oni bardzo korzystne warunki importu.

Szwedzki konsument

Konsumenci szwedzcy – a szczególnie młoda i średnia generacja – uważani są za jednych z najbardziej wymagających w Europie, a jednocześnie zamożnych, otwartych i szybko akceptujących rynkowe nowości. Z tego względu wiele międzynarodowych koncernów, szczególnie anglo-amerykańskich traktuje Szwecję (a w zasadzie Sztokholm), jako rynek testowy dla swoich produktów przed rozpoczęciem ekspansji na pozostałe rynki europejskie.

Przeciętny konsument szwedzki jako osoba stosunkowo dobrze wykształcona (większość pracodawców jako minimalne warunki stawia wykształcenie średnie), kieruje się w swoich wyborach kryterium: jakości, bezpieczeństwa użytkowania, wzornictwem oraz wpływem na środowisko naturalne a także tzw. „patriotyzmem konsumentenckim”. Oznacza to, że spośród produktów o zbliżonych walorach użytkowych konsument zdecyduje się na produkt szwedzki. Jest to częściowo spowodowane powszechnym przekonaniem (spotykanym także poza Szwecją) o najwyższej jakości produktów szwedzkich.

Reklama

Głównym środkiem marketingowej komunikacji w Szwecji jest reklama w gazetach codziennych. Są one nośnikiem ponad 70 % całej reklamy dóbr konsumpcyjnych. Innymi istotnymi środkami oddziaływania reklamowego są czasopisma branżowe, ulotki, gazetki reklamowe, dostarczane z reguły wprost do mieszkań. Stosunkowo niewielką rolę w reklamie odgrywają kanały telewizyjne czy kino.

Podsumowując należy stwierdzić, że rynek szwedzki jest dojrzałym wysoko nasyconym „rynkiem konsumenta”. Stanowi on nadal rynek atrakcyjny dla producentów i eksporterów, przede wszystkim ze względu na duży potencjał nabywczy. Poziom produktu krajowego brutto (PKB) per capita w regionie Sztokholmu przekracza 30 000 USD, co jest miarą siły nabywczej konsumenta.

Dodatkowym czynnikiem zachęcającym do ekspansji na rynek szwedzki są średnio- i długoterminowe prognozy makroekonomiczne wskazujące na stopniową poprawę koniunktury gospodarczej oraz wzrost konsumpcji prywatnej w Szwecji.

Szwecja nadal rynkiem nie wykorzystanych możliwości.

Dobra koniunktura będzie w najbliższych latach korzystnie wpływać na wydatki konsumpcyjne społeczeństwa szwedzkiego, co tworzy dodatkowe możliwości wzrostu eksportu z Polski. Potencjalni eksporterzy muszą jednak wziąć pod uwagę bardzo wysokie wymagania tutejszego rynku, zarówno w odniesieniu do jakości oferowanych produktów jak i ich wpływu na środowisko naturalne. Trudne bywają także negocjacje cenowe z partnerami szwedzkimi. Wykorzystują oni z reguły silną pozycję rynkową (w zasadzie każdy segment rynku ma strukturę oligopolu) dla maksymalnego obniżania ceny zakupu. Importerzy szwedzcy wnikliwie oceniają już pierwszą ofertę eksportera, przy zbyt wysokiej cenie wyjściowej nie podejmują negocjacji w ogóle.

Wymiana handlowa z Polską zamyka się kwotą ok. 2,8 mld euro rocznie, z czego 54% stanowi polski eksport do Szwecji, a 46% import ze Szwecji. Nadal znaczącą pozycję w polskim eksporcie stanowią surowce (węgiel, miedź, siarka) oraz chemikalia. Struktura sprzedaży artykułów przetworzonych związana jest silnie z inwestycjami szwedzkimi w Polsce, np. eksport komponentów dla przemysłu samochodowego odbywa się za sprawą kontaktów z VOLVO czy SCANIA, eksport mebli z fabryk IKEA w Polsce, urządzenia dla przemysłu energetycznego ABB.

Aktualnie największych szans dla eksportu z Polski należy upatrywać w dostawach komponentów dla przemysłu szwedzkiego oraz podwykonawstwie. Jak dotąd wiele przedsiębiorstw szwedzkich wykorzystuje względne różnice w poziomie kosztów siły roboczej w Polsce i Szwecji, lokując u nas swoją produkcję. Dobrymi przykładami są wspomniane wcześniej IKEA, VOLVO, ABB, SKF czy ELECTROLUX. Ten kierunek współpracy jeszcze przez pewien czas będzie się dynamicznie rozwijał. Nie powinien być to jednak docelowy model polsko-szwedzkiej współpracy handlowej. Stąd konieczność zmiany struktury polskiego eksportu. Pozytywne tendencje w tym zakresie można już dostrzec. W polskim eksporcie zmniejsza się udział surowców, w to miejsce eksportujemy więcej wyrobów finalnych.

Wzrasta też znaczenie handlu artykułami rolno-spożywczymi. W roku 2003 nastąpił 41 % wzrost szwedzkiego importu artykułów spożywczych z Polski.

IV. Handel ze Szwecją

Szwecja jest krajem, dla którego handel zagraniczny stanowi jeden z najważniejszych elementów, decydujących o funkcjonowaniu gospodarki. Od wielu lat bilans handlowy kraju wykazuje saldo dodatnie na poziomie kilku miliardów euro rocznie. Ponieważ przemysł szwedzki dostarcza głównie produkty o wysokim stopniu przetworzenia, stwarza to znaczne uzależnienie Szwecji od importu zarówno surowców i podzespołów do dalszego przerobu – 70% całego importu, jak i importu konsumpcyjnego.

Szwecja jest członkiem Unii Europejskiej od 1 stycznia 1995 roku i od tego czasu obowiązują ją wszelkie taryfy, zasady i regulacje unijne w realizacji obrotów towarowych z krajami spoza UE. Dla importu do Szwecji towarów spoza UE ma zastosowanie zintegrowana taryfa celna UE – TARIC uwzględniająca wszystkie zasady, preferencje, kwoty, pułapy i inne regulacje, wynikające z bilateralnych i wielostronnych porozumień UE z innymi krajami a także zasadami przyjętymi w ramach WTO. Łącznie jest to ponad 20 tysięcy szczegółowych uregulowań. Łatwy dostęp do wspomnianej już unijnej taryfy TARIC można uzyskać za pośrednictwem strony internetowej szwedzkiego urzędu celnego – www.taric.tullverket.se, posiadającej również wersję angielską. Strona ta umożliwia stosunkowo szybkie poszukiwanie, jeśli znany jest kod towaru w nomenklaturze CN.

Transakcje handlowe

Transakcje handlowe pomiędzy kontrahentami wspólnotowymi (płatnikami VAT), odbywają się na dotychczasowych zasadach – VAT opłacany jest w kraju nabywcy. Podstawą do zwolnienia z VAT sprzedawcy jest podanie na fakturze numerów VAT obu kontrahentów wydanych zgodnie z zasadami unijnymi. Polska ustawa o podatku od towarów i usług z dnia 11 marca 2004 przewiduje (artykuł 42), że dla uzyskania stawki 0% VAT polski dostawca powinien posiadać zestaw odpowiednich dokumentów.

Ważność numeru VAT kontrahenta z UE można sprawdzić na stronie internetowej VIES VAT /number validation/, dostępnej za pośrednictwem strony polskiej – www.vat.pl Na tej samej stronie można znaleźć szczegółowe informacje, dotyczące wymagań odnoszących się do europejskiej faktury VAT. Więcej informacji na temat VAT w Szwecji w rozdziale VII Szwedzki system podatkowy.

Nazwy i oznaczenia na opakowaniach produktów przeznaczonych do sprzedaży w Szwecji, muszą być wykonane w języku szwedzkim. Dla prowadzenia sprzedaży detalicznej na terenie Szwecji, konieczne jest zarejestrowanie działalności gospodarczej w Szwecji. Dotyczy to również sprzedaży na targowiskach. Możliwe są pewne odstępstwa np. okolicznościowa sprzedaż w czasie targów lub imprez, na zasadach porozumień lokalnych lub z organizatorami imprez itp.

Handel napojami alkoholowymi

Szwecja posiada własny, odbiegający od unijnego systemu w zakresie handlu alkoholem. Obowiązuje państwowy monopol na handel detaliczny napojami alkoholowymi o zawartości alkoholu powyżej 3,5%. (łącznie z piwem). Firmą

państwową, posiadającą wszystkie sklepy z tego typu napojami w Szwecji, jest SYSTEMBOLAGET AB. Informacje o funkcjonowaniu tego monopolu i działalności firmy można znaleźć na www.systembolaget.se.

Firma ta nie dokonuje bezpośrednio zakupów alkoholi od producentów zagranicznych. Zakupy prowadzone są przez firmy zrzeszone w **Swedish Spirits & Wine Suppliers (SSWS)** – www.omsvl.nu. Na tej stronie można znaleźć listę takich przedsiębiorstw. Mogą one sprzedawać alkohole do SYSTEMBOLAGET lub do restauracji.

Na wszystkie napoje alkoholowe o zawartości alkoholu powyżej 3,5%, w tym również piwo, obowiązuje 25% stawka VAT. Dla piwa o niższej zawartości alkoholu stawka VAT wynosi 12%. Stawka akcyzy na alkohole wynosi 501,41 SEK na litr czystego alkoholu. Stawka akcyzy na piwo o zawartości alkoholu poniżej 2,8% wynosi 0. Dla piwa zawierającego wyższy poziom alkoholu, stawka wynosi 1,47 SEK na litr pomnożone przez procent zawartości alkoholu – np. dla 1 litra piwa o zawartości alkoholu 5,4% akcyza wyniesie $5,4 \times 1,47 = 7,94$ SEK. Podstawę do naliczenia VAT stanowi wartość fakturowa towaru.

Sprzedaż artykułów rolno-spożywczych

Szwecja posiada, przyznane Decyzjami Rady 95/409/EC i 95/411/EC, specjalne standardy kontroli /nieobowiązujące w innych krajach UE poza Finlandią/ na obecność salmonelli w mięsie. Kontrola taka jest przeprowadzana dla każdej dostawy. Może być przeprowadzona w Szwecji u odbiorcy, lub w Polsce u dostawcy, przez weterynarza, który wystawi świadectwo / w języku angielskim lub szwedzkim/ stwierdzające, że dostawa jest wolna od salmonelli zgodnie z w/w decyzjami Rady.

Wszystkie wyroby żywnościowe sprzedawane w Szwecji podlegają kontroli wrywkowej prowadzonej przez szwedzkie instytucje kontrolne w sklepach i hurtowniach.

Ograniczenia w handlu.

Sprzedaż w Szwecji następujących towarów jest zabroniona:

- produktów zawierających rtęć np. termometrów,
- produktów PCB, PCT np. olej transformatorowy,
- produktów CFC, EFC np. zawierających piankę gumową,
- aerozoli na bazie freonu,
- produktów po powierzchniowej obróbce kadmem lub zawierających związki kadmu.

Zakupy produktów takich jak: broń, materiały wybuchowe, leki, substancje trujące, wymagają licencji lub specjalnego zezwolenia.

Odzyskiwanie należności

Ważną informację dla polskiego eksportera stanowią zasady funkcjonowania biura szwedzkiego komornika *Kronofogdemyndigheten*, w skrócie KFM. Poprzez KFM

można kierować do szwedzkich kontrahentów żądania związane z zaległymi zobowiązaniami finansowymi, niezapłaconymi rachunkami, itp., a nawet możliwe jest podjęcie przez ten urząd egzekucji zaległej należności, bez procesu sądowego. Warunkiem wystąpienia z roszczeniami za pośrednictwem KFM jest przedłożenie dokumentu – faktury, weksla, lub innego potwierdzenia niezrealizowanego zobowiązania finansowego, wskazującego jednoznacznie na przekroczenie przez kontrahenta uzgodnionego terminu płatności. Jest to stosunkowo skuteczny sposób wywierania nacisku na ociągające się, lub odmawiające wykonania płatności firmy szwedzkie, ponieważ jeżeli nawet firma taka zablokuje działania komornika żądaniem skierowania sprawy na drogę sądową, znajdzie się w rejestrze dłużników, który jest udostępniany wszystkim zainteresowanym podmiotom szwedzkim i zagranicznym.

Dla uzyskania pełnej informacji o stosunkowo prostej procedurze należy zgłosić się do biura KFM w Sztokholmie –można to zrobić w języku angielskim.

Adres Birger Jarlsgatan 61, 106 65 Stockholm.

Telefon 00 46 8 458 30 00 lub 00 46 20 68 37 42

Faks 00 46 8 458 33 62

www.rsv.se

Biuro to skieruje zainteresowanego do lokalnego biura KFM właściwego dla regionu, w którym dłużnik jest zarejestrowany. Można uzyskać wzór ankiety do wypełnienia /niestety tylko w języku szwedzkim/ i po wypełnieniu przesłać wniosek o egzekucję płatności. Podstawowa opłata dla rozpoczęcia działań komornika wynosi 300 SEK. Konieczna jest znajomość numeru organizacyjnego firmy szwedzkiej.

Szwedzcy odbiorcy

Wysokie koszty produkcji w Szwecji, związane z obciążeniami fiskalnymi i kosztem siły roboczej oraz zaostrzająca się konkurencja cenowa na rynkach światowych na wyroby zaawansowane technologicznie i prezentujące wysokie standardy jakościowe, zmuszają producentów do poszukiwania tańszych dostawców podzespołów i materiałów. Początkowo uwaga szwedzkich producentów i importerów koncentrowała się na takich krajach jak Włochy, Irlandia czy Hiszpania. Obecnie wyraźnie dostrzegane jest poszukiwanie przez nich poddostawców w krajach bałtyckich i w Polsce.

Szwedzki odbiorca poszukuje w Polsce dostawców spełniających kryteria jakościowe, potwierdzone certyfikatami np. z serii ISO 9000, oferujących wyraźnie niższe ceny niż konkurencja z innych krajów UE. W Szwecji wysoko cenione są konsekwencja, kompetencja i solidność kupiecka. Dlatego też polscy oferenci powinni pamiętać o szybkim i profesjonalnym przygotowaniu ofert handlowych, w szczególności odpowiadających na szwedzkie zapytania. Nie należy przesadzać z marginesem zysku we wstępnych ofertach, ponieważ nasze oferty nie są aż tak atrakcyjne cenowo, jak to się wydaje niekiedy polskim dostawcom, a znaczne redukcje cenowe w czasie późniejszych negocjacji podważają zaufanie szwedzkich kontrahentów. Natomiast raz pozyskane zaufanie może procentować wieloletnią współpracą - Szwedzi są na ogół przywiązani do dobrych i solidnych partnerów w biznesie.

Nie należy zapominać o dobrym przygotowaniu kontraktów i zabezpieczonych formach płatności za dostawy. Bankructwa i niewypłacalność zdarzają się również w Szwecji i należy to brać pod uwagę. Nawet odroczone formy płatności mogą być dobrze zabezpieczone, a konkretne porady w tym zakresie każdy przedsiębiorca może uzyskać w obsługującym go banku polskim.

Po wejściu Polski do UE wystąpił wzrost zainteresowania usługami budowlanymi i innymi realizowanymi przez firmy polskie na podstawie „umowy o dzieło”. Taka forma współpracy między firmami polskimi i szwedzkimi umożliwia wykonywanie zleceń przez polskich pracowników, którzy przez okres do sześciu miesięcy w roku kalendarzowym, płacą podatki i opłaty socjalne w Polsce.

Nie należy zapominać o dobrym przygotowaniu kontraktów i zabezpieczonych formach płatności za dostawy. Bankructwa i niewypłacalność zdarzają się również w Szwecji i należy to brać pod uwagę. Nawet odroczone formy płatności mogą być dobrze zabezpieczone, a konkretne porady w tym zakresie każdy przedsiębiorca może uzyskać w obsługującym go banku polskim.

Informacja rynkowa.

W Szwecji funkcjonuje stosunkowo dużo wartościowych źródeł informacji gospodarczej. Podstawowym i najtańszym sposobem pozyskiwania informacji ekonomicznych i rynkowych jest internet. Praktycznie wszystkie instytucje rządowe i samorządowe posiadają własne strony internetowe, także w języku angielskim. Bardzo dobrze rozwinięta jest również infrastruktura informacyjna samorządów gospodarczych oraz instytucji wspierania przedsiębiorczości, handlu i inwestycji.

Dla przedsiębiorców rozważających eksport do Szwecji bardzo przydatny może okazać się cykl ponad 50 raportów o poszczególnych sektorach rynku.

Można je uzyskać pod następującym adresem :

www.cci.se/en/Trading_with_Sweden/Exporters_from_the_Baltic/

klikając następnie Download Market Report i rejestrując się jako użytkownik.

Sporo praktycznych informacji oferują strony internetowe zrzeszeń i stowarzyszeń branżowych. Część z nich prezentujemy na końcu niniejszego informatora.

V. Prowadzenie działalności gospodarczej w Szwecji

Obywatele polscy i polskie osoby prawne posiadają prawo do zakładania w Szwecji przedsiębiorstw na warunkach równoprawnych z obywatelami szwedzkimi. Zasada ta obowiązuje od 1994 roku.

Rozpoczęcie działalności gospodarczej w Szwecji jest stosunkowo proste i może być prowadzone w jednej z poniższych form prawnych :

- Przedsiębiorca jednoosobowy (*Enskild näringsidkare*)
- Spółka prawa cywilnego (*Enkelt Bolag*)
- Spółka handlowa (*Handelsbolag, w skrócie HB*)
- Spółka komandytowa (*Kommanditbolag, w skrócie KB*)
- Spółka z ograniczoną odpowiedzialnością (*Aktiebolag, w skrócie AB*)
- Oddział (*Filial*)

Dla ścisłości należy także wspomnieć o dwóch kolejnych formach prowadzenia działalności gospodarczej jakimi są stowarzyszenie gospodarcze (*ekonomisk förening*) oraz fundacja (*stiftelse*). Są to jednak formy stosunkowo rzadko wykorzystywane i raczej nie stanowią interesującej alternatywy dla inwestorów zagranicznych.

Podjęcie pracy we własnych przedsiębiorstwach podlega ogólnym zasadom zatrudnienia przez pracodawcę szwedzkiego, omówionych w rozdziale VI.

Przedsiębiorca jednoosobowy (Enskild näringsidkare)

Ta forma odpowiada polskiemu jednoosobowemu przedsiębiorcy prowadzącemu działalność na podstawie wpisu do rejestru. Jest ono prowadzone i reprezentowane przez jedną osobę i nie posiada osobowości prawnej. Przedsiębiorca odpowiada całym swym majątkiem za skutki działalności gospodarczej. Sprawozdanie i rozliczenie działalności gospodarczej przedsiębiorstwa jest załącznikiem do corocznego własnego rozliczenia podatkowego. Szwedzki przedsiębiorca jednoosobowy ma prawo zaliczania zysków na poczet inwestycji w następnych latach i podobnego rozliczania deficytu rocznego. Nie ma obowiązku dokonywania audytu działalności finansowej.

Nazywana popularnie *Enskild Firma* jest często wykorzystywaną przez Polaków formą prowadzenia działalności gospodarczej dla podjęcia pracy w Szwecji na zasadzie samozatrudnienia. Dla dokonania przez obywatela polskiego rejestracji w Szwecji firmy *Enskild näringsidkare* i podjęcia pracy jako jednoosobowy przedsiębiorca na zasadzie samozatrudnienia konieczne jest uzyskanie numeru statystycznego oraz numeru VAT. W tym celu należy złożyć w centralnym urzędzie podatkowym w Sztokholmie następujące dokumenty:

- formularze podatkowe tzw. *skatte- och avgiftsanmälan*, SKV 4620 - dostępne na stronie www.skatteverket.se
- poświadczoną kopię paszportu
- zaświadczenie z urzędu podatkowego o braku zaległości podatkowych oraz z ZUS o nie zaleganiu z opłatami socjalnymi.

Wszystkie polskie dokumenty powinny być przetłumaczone na język angielski lub szwedzki i poświadczony w konsulacie szwedzkim w Polsce.

W przypadku, gdy ma być chroniona nazwa firmy konieczne jest zarejestrowanie jej również w Urzędzie Patentowo Rejestrowym PRV na formularzu 903 koszt 800 SEK. Więcej informacji można znaleźć na stronach www.prv.se i www.migrationsverket.se

Prowadzenie działalności gospodarczej w Szwecji na zasadzie samozatrudnienia wymaga uzyskania pozwolenia na pobyt. (*szczegóły patrz rozdział VI*). Dla uzyskania pozwolenia należy złożyć w Migrationsverket certyfikat rejestracji przedsiębiorstwa i ewentualnie inne dokumenty potwierdzające prowadzenie własnego biznesu. Pozwolenie wydawane jest na ogół na okres pięciu lat, lecz jeśli prowadzona działalność nie będzie wykazywała dochodów, pozwalających na utrzymanie się w Szwecji, może zostać cofnięte.

Spółka prawa cywilnego (Enkelt Bolag).

Jest to najprostszy rodzaj spółki dwu lub więcej osób. Nie posiada ona osobowości prawnej, zwykle uważa się ją za jedynie umowę pomiędzy wspólnikami w celu wykonywania działalności gospodarczej.

Spółki prawa cywilnego były pierwotnie najczęstszym sposobem współpracy pomiędzy firmami dla pojedynczych przedsięwzięć, rozpowszechnionym w przemyśle budowlanym. Jednak od roku 1995 spółka prawa cywilnego jest dostępna jako opcja dla wszystkich rodzajów działalności gospodarczej, tymczasowych i stałych. Majątek wykorzystywany w spółce prawa cywilnego nie jest własnością spółki, lecz jednego lub kilku wspólników. Wierzytelność spółki spoczywa na wspólniku lub wspólnikach, którzy uczestniczyli w czynności, która spowodowała dług. Właściciele odpowiadają za długi lub straty całym własnym majątkiem. Dochód należy zadeklarować w załącznikach do zeznań podatkowych właścicieli. Spółka prawa cywilnego może jednak lokować zyski do przyszłego wykorzystania, a deficyt może zostać skompensowany wypracowanym dochodem, lub przyszłą nadwyżką. Spółka ta nie jest rejestrowana przez PRV, rejestrowane są (na formularzu 907) jedynie osoby fizyczne ją tworzące.

Spółka handlowa (Handelsbolag).

Ten rodzaj spółki jest najbliższy spółce jawnej wg polskiego prawa handlowego. Przepisy regulujące funkcjonowanie spółek jawnych zawarte są w Ustawie o spółkach jawnych i spółkach cywilnych (*Lag om handelsbolag och enkla bolag, SFS 1980:1102*). Jest to przedsiębiorstwo założone i prowadzone przez dwie, lub więcej osób prawnych lub fizycznych. Posiada ona pewną formę osobowości prawnej i może posiadać własne aktywa i pasywa, lecz każdy ze wspólników jest solidarnie i osobno odpowiedzialny za długi i inne nabyte zobowiązania. Wspólnicy mają równe prawa do decydowania o działalności spółki, chyba że jest to inaczej sformułowane w umowie. Aczkolwiek, dla dokonania rejestracji nie jest wymagany statut spółki, jednakże PRV zaleca posiadanie pisemnej umowy dla uniknięcia nieporozumień w przyszłości. Mimo, że spółka może posiadać radę nadzorczą, zwykle zarządzana jest bezpośrednio przez wspólników.

Handelsbolag sporządza formalne, roczne sprawozdania. Rokiem finansowym jest rok kalendarzowy, jeśli co najmniej jeden ze współników jest osobą fizyczną. Dochód ze spółki deklarowany jest przy rozliczaniu podatków osobistych lub przez firmy tworzące spółkę. Spółka ulega rozwiązaniu w przypadku wypowiedzenia umowy przez współnika, bankructwa lub śmierci współnika, chyba, że umowa stanowi inaczej. Nie jest konieczne posiadanie dużego kapitału początkowego czy bieglego księgowego.

Spółka jest rejestrowana w Urzędzie Patentowo-Rejestrowym na formularzu 901. Koszt rejestracji 800 SEK.

Spółka komandytowa (Kommanditbolag)

Spółka komandytowa jest pewną odmianą spółki *Handelsbolag* w której jeden lub kilku współników ograniczyło swe zobowiązania w umowie spółki do wysokości sumy zainwestowanej w jej działalność.

Wspólnicy o ograniczonej odpowiedzialności noszą nazwę komandytariuszy. Co najmniej jeden współnik główny musi ponosić nieograniczoną odpowiedzialność. Jednak współnikiem głównym może być też osoba prawna, która sama ma ograniczoną odpowiedzialność, jak np. spółka z o.o. Komandytariusz może uczestniczyć w zarządzaniu spółką, pod warunkiem, że dopuszcza to umowa spółki, bez utraty ograniczenia swojej odpowiedzialności. Nie może on jednak reprezentować spółki, jeśli nie jest wyposażony w specjalne pełnomocnictwa. Rejestracji spółki dokonuje się w PRV na formularzu 902. Koszt rejestracji 800 SEK.

W Szwecji działa łącznie około 80 000 spółek handlowych, prawa cywilnego i komandytowych.

Spółka z ograniczoną odpowiedzialnością (Aktiebolag).

Istnieją dwa rodzaje spółki z ograniczoną odpowiedzialnością – prywatna i publiczna. Prywatna spółka akcyjna – *privat aktiebolag* - nie może oferować publicznie swoich akcji. Spółka publiczna – *publik aktiebolag* - może to robić. Ogromna większość z 220 tysięcy spółek z ograniczoną odpowiedzialnością w Szwecji to spółki prywatne. Istnieje tylko około 500 publicznych spółek z ograniczoną odpowiedzialnością z akcjami zbywanymi na różnych rynkach. Spółki z ograniczoną odpowiedzialnością są bardzo rozpowszechnioną formą prowadzenia działalności gospodarczej, nie tylko wśród dużych firm, lecz również średnich i małych, łącznie z firmami jednoosobowymi. Kapitał akcyjny dla prywatnej spółki z ograniczoną odpowiedzialnością wynosi minimum 100.000 SEK (około 10 000 USD) i 500.000 SEK dla spółki publicznej. Spółkę z ograniczoną odpowiedzialnością tworzą jedna lub kilka osób fizycznych bądź prawnych.

Spółka posiada pełną osobowość prawną. Udziałowcy spółki z ograniczoną odpowiedzialnością nie ponoszą osobistej odpowiedzialności za długi i zobowiązania spółki. Jednakże w pewnych skrajnych okolicznościach zarząd oraz dyrektor mogą zostać pociągnięci do odpowiedzialności. Rozpoczęcie działalności wymaga dokonania rejestracji w PRV – formularz 816, koszt – 1700 SEK. Spółka otrzymuje

numer w rejestrze Urzędu Patentowo - Rejestrowego. Przed oficjalną rejestracją spółka musi posiadać zaprzysiężonego rewidenta księgowego. Jest ona zarządzana przez zarząd wybrany przez wspólników. Jeżeli spółka nie ma żadnego zamieszkałego w Szwecji przedstawiciela, uprawnionego do reprezentowania spółki, wówczas powinna wyznaczyć osobę mieszkającą w Szwecji i upoważnić tę osobę do odbierania pozwów sądowych, zawiadomień urzędowych itp. Osoba ta powinna być zarejestrowana w PRV. Spółka musi składać roczne sprawozdania w PRV. W przypadku spółki z ograniczoną odpowiedzialnością rok finansowy nie musi pokrywać się z rokiem kalendarzowym. Z punktu widzenia opodatkowania, spółka z ograniczoną odpowiedzialnością uważana jest za najbardziej korzystną formę działalności gospodarczej w Szwecji.

Zarówno publiczne jak i prywatne spółki z ograniczoną odpowiedzialnością podlegają przepisom Ustawy o Spółkach z roku 1975 (*Aktiebolagslag, SFS 1975:1385*) oraz przepisom wykonawczym (*Aktiebolagsförrordning, SFS 1975:1387*), a także wielu innym dotyczącym różnych aspektów funkcjonowania przedsiębiorstwa np. finansów, rachunkowości itp. Przepisy te ulegają sukcesywnym zmianom, należy więc zawsze upewnić się co do ich aktualności. Zapotrzebowanie na spółki z ograniczoną odpowiedzialnością jest tak powszechne, że specjaliści od prawa gospodarczego dysponują standardowymi, założonymi i zarejestrowanymi, „uśpionymi” spółkami, które można od nich nabyć, unikając procedury zakładania.

Zakładanie spółki z ograniczoną odpowiedzialnością

Ponieważ spółka z ograniczoną odpowiedzialnością, a w szczególności *privat aktiebolag* jest najbardziej dogodną i dostępną formą przedsiębiorstwa dla polskiego inwestora, poniżej podane są podstawowe procedury i dokumenty związane z jej zakładaniem. Jak już wspomniano powyżej, jedną z możliwości jest zakupienie od firm prawnych czy konsultingowych, specjalizujących się w organizacji i rejestracji tego rodzaju spółek, „uśpionej”, w pełni zorganizowanej i zarejestrowanej spółki. Nazwę, zarząd i statut „uśpionej” spółki można łatwo zmienić po jej przejęciu, tak aby spełniała wymagania nowego właściciela.

Pakiet początkowy

Ponieważ tworzenie spółek z ograniczoną odpowiedzialnością jest w Szwecji stosunkowo powszechne, Wydział ds. Spółek Urzędu Patentowo-Rejestrowego (PRV) przygotował kompletny „pakiet początkowy”. Pakiet zawiera pełne instrukcje dotyczące sposobu założenia spółki z ograniczoną odpowiedzialnością, wszelkie formularze podań oraz druki wymaganych dokumentów. (W jego skład wchodzi akt założycielski spółki, statut spółki, protokół posiedzenia zarządu i rocznego walnego zgromadzenia udziałowców, druk rejestru udziałów i świadectwa udziałowego.) Zawarte są również instrukcje, w jaki sposób wypełnić i złożyć formularze. Jest tam nawet specjalny segregator do przechowywania dokumentów. „Pakiet początkowy” dostępny jest za niewielką opłatą. Można go zamówić w Wydziale ds. Spółek PRV.

Samodzielne tworzenie spółki z ograniczoną odpowiedzialnością

Szwedzka spółka z ograniczoną odpowiedzialnością staje się legalnym podmiotem zaraz po zarejestrowaniu w Wydziale ds. Spółek Szwedzkiego Urzędu Patentowo-

Rejestrowego (PRV). W celu rejestracji należy wykonać szereg dość rutynowych czynności.

Spółkę powołuje jeden lub kilku założycieli. Założyciel lub założyciele mogą być osobami fizycznymi lub prawnymi z siedzibą w Europejskim Obszarze Gospodarczym (EEA). Mieszkańcy spoza EEA mogą zostać założycielami po otrzymaniu rutynowej zgody z PRV. Założyciele przygotowują następujące dokumenty:

1. Akt założycielski spółki (*Stiftelseurkund*) - jeden oryginał i jeden poświadczony odpis, oraz projekt statutu spółki – dwa egzemplarze. Dokumenty te zawierają proponowane szczegóły oraz harmonogram tworzenia spółki. Wśród nich są: proponowana cena poszczególnych udziałów, czas zapłaty, szczególne prawa i przywileje nadane jakiegokolwiek osobie, czas zwołania posiedzenia założycielskiego, nazwa firmy wraz z wyrazem „aktiebolag” lub skrótem AB, oznaczającym spółkę z ograniczoną odpowiedzialnością, siedzibę firmy, działalność jaką spółka będzie wykonywać, wysokość kapitału akcyjnego, nominalną wartość udziałów, liczbę dyrektorów, liczbę biegłych księgowych, sposób zwoływania walnego zgromadzenia udziałowców, sprawy zarezerwowane dla walnego zgromadzenia oraz daty rozpoczęcia i zakończenia roku finansowego. Oprócz tych obowiązkowych punktów statut spółki może zawierać szczegóły takie jak prawo pierwokupu udziałów, rozmaite prawa dotyczące głosowania w powiązaniu z udziałami, liczbę głosów każdego z udziałowców na walnym zgromadzeniu, polubowne rozwiązywanie sporów, itd.
2. Protokół posiedzenia założycielskiego udziałowców (*Protokoll från konstituerande bolagsstämma*). Protokół, podpisany przez przewodniczącego i potwierdzony przez jeszcze jednego uczestnika posiedzenia, zawiera przyjęcie uchwały o utworzeniu spółki zgodnie z aktem założycielskim oraz wybór zarządu oraz biegłego księgowego. Rejestracja spółki w Rejestrze Spółek PRV.

Ostatnim krokiem tworzenia spółki z ograniczoną odpowiedzialnością jest rejestracja w Rejestrze Spółek PRV. W ciągu sześciu miesięcy od podpisania aktu założycielskiego należy złożyć następujące dokumenty:

1. Wyżej wymieniony akt założycielski, projekt statutu spółki oraz protokół z posiedzenia założycielskiego udziałowców.
2. Zaświadczenie bankowe (*Bankintyg*) stwierdzające, że w jednym ze szwedzkich banków zdeponowano minimalny kapitał udziałowy w wysokości 100 000 SEK (około 10 000 USD). Bank wydaje specjalne zaświadczenie podpisane przez dwóch pracowników banku. Jeśli minimalny wkład pozostaje w formie majątku innej niż gotówka (aport), należy przedstawić pisemne oświadczenie biegłego księgowego. Musi ono określać w jaki sposób majątek ten posłuży spółce.
3. Lista subskrybentów (*Teckningslista*). Przedstawia się ją tylko wtedy, gdy subskrypcja udziałów nie jest zawarta w akcie założycielskim.
4. Przyjęty statut spółki (*antagna bolagsordningen*). Wymagany tylko jeśli projekt statutu spółki został zmieniony na posiedzeniu udziałowców.

5. Zezwolenie z Wydziału ds. Spółek PRV dla osoby lub osób mieszkających poza EEA na występowanie w charakterze założyciela, dyrektora lub członka zarządu spółki. Zwykle następujące osoby muszą być mieszkańcami EEA: założyciel, co najmniej połowa członków zarządu i zastępców członków zarządu, dyrektor i zastępca dyrektora oraz jeden sygnatariusz. Jeśli osoby te nie są mieszkańcami EEA, należy uzyskać zezwolenie z Wydziału ds. Spółek PRV. Zezwolenia takie wydawane są rutynowo.
6. Podanie o formularz rejestracyjny (*Registreringsanmälan*) oraz wymagane wyżej wymienione dokumenty należy wysłać do Wydziału ds. Spółek PRV (851 81 Sundsvall, Szwecja). Jednocześnie należy uiścić opłatę rejestracyjną w wysokości 1100 SEK (około 110 USD). Podanie musi zawierać potwierdzone wzory podpisów wszystkich członków zarządu, zastępców członków zarządu, dyrektora i zastępcy dyrektora (jeśli dotyczy) oraz jeszcze jednej osoby uprawnionej do składania podpisów w imieniu spółki. Należy wyznaczyć zaprzysiężonego rewidenta na stanowisko księgowego spółki i musi on złożyć swój podpis na podaniu, potwierdzając przyjęcie nominacji.
7. Jeśli spółka zagraniczna nie posiada oficjalnego zamieszkałego w Szwecji przedstawiciela, zarząd musi udzielić pełnomocnictwa mieszkańcowi Szwecji, który w imieniu szwedzkiej spółki z ograniczoną odpowiedzialnością wykonywałby czynności procesowe. Osoba ta musi zostać zarejestrowana w PRV.

Adres Szwedzkiego Urzędu Patentowo-Rejestrowego

Patent- och registreringsverket

Bolagsavdelningen

851 81 Sundsvall

Szwecja

telefony: +46 60 18 40 00 (centrala), +46 60 18 40 40 (obsługa klientów)

faks: +46 60 61 56 29

E-mail: prv.bolag@prv.se

www.prv.se

Oddział /Filial/

Podmioty zagraniczne mogą prowadzić działalność gospodarczą w Szwecji tworząc oddział /filię/ firmy zarejestrowanej i funkcjonującej w innym kraju. Podstawowymi przepisami regulującymi funkcjonowanie oddziałów jest Ustawa o filiach zagranicznych (*Lag om utländska filialer m.m., SFS 1992:160*) wraz z przepisami wykonawczymi. Oddział nie posiada własnej osobowości prawnej, lecz stanowi integralną część zagranicznej firmy. Podlega on jednak prawu szwedzkiemu i decyzjom władz szwedzkich, w odniesieniu do swej działalności w tym kraju. Oddział nie posiada własnego kapitału i jego pasywa i aktywa są częścią tych samych elementów firmy macierzystej. Jego działalnością kieruje dyrektor wyposażony w pełnomocnictwo firmy macierzystej do pełnego reprezentowania jej we wszystkich sprawach związanych z funkcjonowaniem oddziału. Dyrektor zarządzający występuje

do PRV o rejestrację oddziału w Szwecji. Rejestracja nie wymaga uzyskiwania zgody i jest automatyczna jeśli wniosek spełnia wszystkie wymagania PRV.

Oddział prowadzi własną księgowość niezależną od księgowości firmy macierzystej. Dyrektor przedstawia PRV uwierzytelniony odpis księgowości oddziału oraz sprawozdanie biegłego rewidenta za poprzedni rok finansowy. Należy również przedstawić analogiczne dokumenty dotyczące całej spółki zagranicznej, pod warunkiem, że są one publicznie dostępne w kraju siedziby spółki. Księgowość oddziału oraz sprawozdanie biegłego rewidenta nie muszą być przedstawiane, gdy spółka zagraniczna podlega prawodawstwu w ramach EEA i posiada formę prawną porównywalną do szwedzkiej spółki z ograniczoną odpowiedzialnością. Jednakże dokumenty dotyczące całej spółki zagranicznej muszą zostać przetłumaczone na język szwedzki i przedłożone PRV. Zysk oddziału podlega takiemu samemu opodatkowaniu jak szwedzkiej spółki z ograniczoną odpowiedzialnością.

Nazwa oddziału musi obejmować nazwę zagranicznej firmy wraz z dodatkiem „filial” i musi jednoznacznie precyzować kraj rejestracji spółki macierzystej. Nazwa musi być łatwo odróżnialna od innych nazw w rejestrze firm PRV. Nagłówki na papierze firmowym filii, formularze zamówień oraz inne materiały muszą zawierać informacje o formie prawnej spółki, zarejestrowanym biurze, rejestrze w kraju pochodzenia i numerze w tym rejestrze oraz numerze w rejestrze filii w Szwecji.

VI. Praca w Szwecji

Szwecja nie wprowadziła ograniczeń w dostępie do rynku pracy dla obywateli nowych krajów członkowskich. Zgodnie z obowiązującymi regulacjami prawnymi każdy obywatel polski ma prawo pobytu w Szwecji w związku z podjęciem pracy lub studiów. Polacy jako obywatele Unii Europejskiej od 1 maja 2004, nie potrzebują pozwoleń na pracę, jednak, gdy chcą przebywać w Szwecji ponad trzy miesiące muszą posiadać pozwolenie na pobyt /residence permit/. Polacy mogą też przebywać w Szwecji bez podjęcia pracy, muszą jednak posiadać środki na utrzymanie. Przekraczanie granicy odbywa się na podstawie ważnego paszportu lub dowodu osobistego.

Pozwolenie na pobyt w Szwecji dla obywateli polskich *

Co obywatele polscy muszą posiadać przy wjeździe do Szwecji?

Przy wjeździe do Szwecji obywatele polscy i członkowie ich rodzin muszą posiadać ważny paszport lub dowód osobisty. Członkowie rodziny, którzy nie są obywatelami UE i obejmuje ich obowiązek posiadania wizy, muszą uzyskać ją za pośrednictwem ambasady szwedzkiej lub konsulatu przed przyjazdem. Lista krajów, których obywatele muszą posiadać wizy umieszczona jest na stronie internetowej: www.utrikes.regeringen.se

Jak starać się o pozwolenie na pobyt?

Jeżeli pobyt planowany jest na okres dłuższy niż trzy miesiące, zgodnie z Ustawą o cudzoziemcach /Swedish Aliens Act/, obywatele polscy i członkowie ich rodzin, w tym również dzieci, muszą złożyć indywidualny wniosek o pozwolenie na pobyt. Jeżeli dziecko nie ukończyło 18 lat dorosły, który jest jego opiekunem prawnym, musi podpisać wniosek.

Obywatele polscy i członkowie ich rodzin mają prawo składać wnioski o pozwolenie na pobyt do rozpatrzenia po wjeździe do Szwecji.

Obywatele polscy są zwolnieni z obowiązku posiadania pozwolenia na pracę, jeżeli szukają zatrudnienia w Szwecji. Można podjąć pracę natychmiast po przyjeździe do Szwecji, nawet jeśli nie ma się jeszcze pozwolenia na pobyt.

Gdzie składać wnioski o pozwolenie na pobyt ?

Wniosek o pozwolenie na pobyt należy złożyć w jednym z biur Urzędu ds. Migracji (Migrationsverket). Złożenie wniosku jest bezpłatne. Lista adresów biur znajduje się na stronie: www.migrationsverket.se

Można także składać wnioski w szwedzkiej ambasadzie lub konsulacie przed wyjazdem do Szwecji. Adresy wszystkich szwedzkich ambasad i konsulatów znajdują się na stronie: www.utrikes.regeringen.se

* Informacje przygotowano na podstawie materiałów Urzędu ds. Migracji (Migrationsverket).

Wniosek o pozwolenie na pobyt

Obywatele polscy, którzy są zatrudnieni, samozatrudnieni oraz utrzymujący się z własnych środków otrzymają pozwolenie na okres do 5 lat.

Jakie dokumenty są wymagane przy składaniu wniosku o pozwolenie na pobyt ?

Starając się o pozwolenie na pobyt należy wypełnić formularz "Application for residence permit for EU/EEA-citizens and their families". Należy załączyć uwierzytelnioną kopię ważnego paszportu lub dowodu osobistego oraz dokument potwierdzający spełnienie warunków dla jednej z kategorii wymienionych poniżej.

- Zatrudniony

Jeżeli planuje się pracę w Szwecji, trzeba załączyć zaświadczenie o zatrudnieniu od swojego pracodawcy, w którym określony jest okres zatrudnienia i rodzaj wykonywanej pracy. Zaświadczenie to musi być wystawione i podpisane przez pracodawcę, dodatkowo musi być podane jego nazwisko, adres i telefon, a także nazwisko pracownika firmy upoważnionego do kontaktów. Wniosek powinien zawierać numer rejestrowy firmy i profil jej działalności. Trzeba także określić wymiar tygodniowego czasu pracy. Formularz zaświadczenia o zatrudnieniu można otrzymać w szwedzkim Urzędzie ds. Migracji (Anställningsintyg för medborgare från EU-EES). Jeżeli okres zatrudnienia podany w zaświadczeniu wynosi 1 rok lub więcej otrzymuje się pozwolenie na pobyt na 5 lat, jeżeli mniej niż rok, otrzymuje się pozwolenie na okres wyszczególniony w zaświadczeniu.

- Samozatrudniony

W celu otrzymania pozwolenia na pobyt w charakterze samozatrudnionego w Szwecji, trzeba okazać zaświadczenie o zarejestrowaniu firmy i/lub dokument potwierdzający, że prowadzi się własną działalność gospodarczą.

- Odbiorca lub dostawca usług

Odbiorcy i dostawcy usług, konsultanci, przedstawiciele wolnych zawodów itp. muszą to udowodnić przez okazanie dokumentu typu zaświadczenie lub umowa. W dokumencie tym musi być wyraźnie wskazane jakie usługi będą świadczone lub odbierane. Na dokumencie musi być podpis osoby, której świadczy się usługi lub od której się je odbiera. Pozwolenie na pobyt otrzymuje się na okres świadczenia usług.

- Studenci, emeryci i pozostali

Szczegółowe informacje dla tych grup patrz: www.migrationsverket.se

- Rodziny obywateli polskich

Członkowie rodzin obywateli polskich pracujących w Szwecji /małżonkowie; konkubenci; dzieci do lat 21 lub starsze, jeśli są na utrzymaniu rodziców; rodzice, jeśli są na utrzymaniu dzieci/ mogą otrzymać pozwolenie na pobyt. Do wniosku należy załączyć dokumenty potwierdzające zawarcie związku małżeńskiego lub

stopień pokrewieństwa. W przypadku występowania o pozwolenie na pobyt dla dzieci w wieku ponad 21 lat i rodziców, należy udowodnić, że są oni na utrzymaniu osoby pracującej w Szwecji.

Pozwolenie na pobyt członków rodziny wydawane jest na ten sam okres, co pozwolenie dla osoby pracującej. Zaświadczenie o wydaniu pozwolenia na pobyt wysyłane jest na adres zamieszkania w Szwecji.

- Pracownicy przygraniczni

Obywatele kraju EU i EEA, którzy pracują w Szwecji, ale mieszkają w innym kraju EU lub EEA, którzy wracają do swego kraju przynajmniej raz w tygodniu, nie są zobowiązani do posiadania pozwolenia na pobyt.

W celu odnowienia pozwolenia na pobyt, należy ponownie złożyć wniosek do Urzędu ds. Migracji na około 1 miesiąc przed terminem wygaśnięcia poprzedniego pozwolenia.

Jeżeli wniosek o pozwolenie na pobyt zostanie odrzucony przez Urząd ds. Migracji, można złożyć apelację do Komisji ds. Cudzoziemców (*Utlanningsnamnden*) za pośrednictwem Migrationsverket w ciągu trzech tygodni od daty otrzymania negatywnej decyzji.

Formularze można otrzymać pocztą od :
Migrationsverket, Distributionen
601 70 Norrköping
tel. 011-15 63 77
fax 011-15 66 91
e-mail distributionen@migrationsverket.se

Organizacja rynku pracy i obowiązujące regulacje prawne.

W Szwecji zawodowo czynnych jest około 4 mln osób. Poziom bezrobocia w porównaniu z innymi krajami był zawsze stosunkowo niski, głównie dzięki silnemu sektorowi prywatnemu, rozwojowi sektora publicznego i rozwiniętej polityce rynku pracy. Obecnie tzw. otwarte bezrobocie kształtuje się na poziomie ok. 5 %. Pomimo tego obcokrajowcom nie jest łatwo otrzymać pracę, a wymagania szwedzkich pracodawców są wysokie.

Obszary rynku pracy, w których występuje niedobór pracowników to: służba zdrowia, opieka nad osobami w podeszłym wieku, praca na farmach, usługi remontowe /budynki, samochody/, usługi w zakresie oczyszczania i sprzątania. Mimo znacznego, wyższego od średniego poziomu bezrobocia w sektorze budownictwa, wynoszącego ok. 10%, ma on również „nisze” dla tańszych, wykwalifikowanych pracowników pochodzących z krajów nowych członków UE.

Szwedzki rynek pracy cechuje wysoki poziom zorganizowania, tak po stronie pracodawców jak i pracobiorców. Wzajemne relacje obu stron są ściśle określone przez prawo. Rynek pracy regulowany jest przez szereg ustaw, między innymi

ustawę o ochronie zatrudnienia, o statusie reprezentacji związkowych, o środowisku pracy, o współdecydowaniu.

Zasadniczo czas pracy wynosi 40 godz./tydzień. Każdemu pracownikowi ustawowo przysługuje pięć tygodni płatnego urlopu. W Szwecji nie ma kategorii płacy minimalnej, wysokość stawek określana jest w układach zbiorowych i zróżnicowana w poszczególnych branżach. Dopuszczalne jest zatrudnianie sezonowe, na czas określony lub na umowę o dzieło. Za czas choroby wypłaca się średnio 80% zarobków - przez pierwsze dwa tygodnie płaci firma, a następnie ubezpieczyciel.

Wszystkie szczegółowe warunki pracy i płacy ustalane są w układach między branżowymi związkami zawodowymi i organizacjami pracodawców. Struktury tych organizacji są co najmniej dwuszczeblowe. Główną organizacją pracodawców w sektorze prywatnym jest Konfederacja Szwedzkich Przedsiębiorstw (Svenskt Näringsliv) skupiająca 48 branżowych stowarzyszeń pracodawców, które zrzeszają 57.000 przedsiębiorstw zatrudniających ponad 1,5 mln osób.

Największa centrala związkowa to Krajowa Federacja Związków Zawodowych (*Landsorganisationen* - LO) skupiająca 16 krajowych związków pracowników fizycznych, do których należy 85 % robotników czyli ok. 2,1 mln. Związek pracowników miejskich liczy 600 tysięcy członków, a robotników przemysłu metalowego 410 tysięcy.

Układy zbiorowe są negocjowane i zawierane bezpośrednio pomiędzy poszczególnymi związkami branżowymi, a stowarzyszeniami przedsiębiorców reprezentujących określone sektory gospodarki – np. istnieje układ zbiorowy pomiędzy stowarzyszeniem restauratorów i centrów rozrywki ze związkiem reprezentującym tę grupę pracowników. Przedsiębiorstwo, które nie jest członkiem stowarzyszenia może samo przystąpić do układu obowiązującego w danej branży.

Podstawowe założenia dotyczące układów zbiorowych to:

- strony umowy są zobowiązane do przestrzegania zasad uzgodnionych przez reprezentujące je organizacje, które zawarły układ,
- nie wolno podejmować żadnych akcji / strajk, lockout/ w okresie obowiązywania umowy. Wszystkie spory powinny być rozstrzygane na drodze negocjacji.

Układy zbiorowe obejmują między innymi takie kwestie jak:

- zasady zatrudniania,
- płace w tym stawki dla różnych grup pracowników,
- urlopy, zwolnienia chorobowe i inne,
- płace za nadgodziny,
- zasady rozstrzygania sporów,
- zasady zwalniania pracowników,
- szkolenia,
- ogólne warunki pracy w przedsiębiorstwie.

Aktualnie w Szwecji funkcjonuje około 450 układów zbiorowych, które zawierane są na okres kilku lat, po czym następuje ich renegocjacja. Niektóre teksty układów

zbiorowych dostępne są w języku angielskim. Przykładowe umowy można zamówić korzystając z www.teknikforetagen.se

Postanowienia układów są ważne z punktu widzenia zarówno obywateli polskich, podejmujących pracę w firmach szwedzkich /na terenie Szwecji/ jak i polskich przedsiębiorstw, realizujących kontrakty usługowe w Szwecji w ramach umowy o dzieło.

Dla polskich pracowników firm szwedzkich ważne jest to, że o ile pracodawcę szwedzkiego obowiązuje taki układ zbiorowy /jeden lub więcej/, to dotyczy on również polskiego pracownika, nawet jeśli nie jest on członkiem związku zawodowego, będącego stroną układu.

Bardziej skomplikowana sytuacja występuje w przypadku firmy polskiej, realizującej kontrakt usługowy w Szwecji. Wiele zależy od sformułowań kontraktu, a także praktycznych form jego realizacji. W chwili obecnej brak jeszcze jakichkolwiek orzeczeń organów administracji szwedzkiej w takich sprawach. Biorąc jednak pod uwagę siłę związków zawodowych należy się liczyć z faktem, że szwedzki kontrahent będzie podlegał naciskom ze strony związku, by polscy pracownicy, realizujący usługi dla jego firmy byli zatrudniani zgodnie z branżowym układem zbiorowym, w szczególności w zakresie stawek płacowych.

Poszukiwanie pracy

Osoby zainteresowane pracą w krajach Unii Europejskiej, w tym Szwecji, powinny zapoznać się ze stroną internetową Europejskich Służb Zatrudnienia EURES /European Employment Services/. Sieć EURES została powołana przez Komisję Europejską, aby ułatwiać swobodny przepływ pracowników na terenie Europejskiego Obszaru Gospodarczego przez doradztwo, międzynarodowe pośrednictwo pracy i informowanie na temat warunków życia i pracy w krajach członkowskich oraz sytuacji na rynkach pracy tych krajów. Prowadzona jest baza ofert pracodawców zainteresowanych rekrutacją pracowników z zagranicy oraz baza CV poszukujących pracy zainteresowanych pracą zagranicą. www.europa.eu.int/eures .

W Polsce przy wojewódzkich urzędach pracy działają doradcy EURES, pełniący funkcje pośredników pracy w swoim regionie. Zbierają oferty pracy od pracodawców z regionu i pomagają poszukującym pracy zagranicą w umieszczeniu ich CV we wspólnej europejskiej bazie. Informacje na temat działalności EURES w Polsce na stronie www.eures.praca.gov.pl.

Istnieje także możliwość poszukiwania pracy w Szwecji przez agencje pośrednictwa pracy – ich adresy znajdują się na stronie www.scandinavica.com/dir/economy.htm.

VII. Szwedzki system podatkowy

Szwedzki system podatkowy podlegał w ostatnich latach poważnym zmianom i choć jeszcze w latach osiemdziesiątych obowiązywały stosunkowo wysokie obciążenia fiskalne we wszystkich grupach podatków, obecnie nie odbiega znacząco od standardów europejskich. Istnieje jednak sporo różnic np. w stosunku do polskiego systemu podatkowego. Podstawowa różnica wynika z faktu, że podatek dochodowy od osób fizycznych (pierwszy przedział skali podatkowej) jest podatkiem gminnym, a jego stawka różni się w zależności od decyzji władz danej gminy. Większa jest także liczba form opodatkowania. W Szwecji funkcjonują np. podatek od nieruchomości czy podatek majątkowy.

Instytucją rządową odpowiedzialną za system podatkowy jest Krajowy Urząd Skarbowy (*Skatteverket*) działający za pośrednictwem regionalnych oddziałów. Informacje o podatkach są ogólnie dostępne, a w większości przypadków dodatkowe wiążące informacje można uzyskać od specjalistów zatrudnionych w urzędach skarbowych.

Poniżej zostały omówione formy opodatkowania najistotniejsze z punktu widzenia działalności gospodarczej.

Podatek dochodowy od osób prawnych.

Podatek ten płać jedynie spółki akcyjne (AB) oraz stowarzyszenia gospodarcze. Obowiązująca w Szwecji stawka podatku dochodowego od osób prawnych wynosi 28%. Dochody firm będące podstawą do opodatkowania naliczane są w Szwecji zgodnie z ogólnie przyjętymi zasadami w Unii Europejskiej i międzynarodowymi standardami księgowości. Tak jak w Polsce, zyski kapitałowe są opodatkowane jak zwykły zysk firmy. Straty kapitałowe, generalnie są odliczane od zysku i zwykle mogą być przenoszone na lata następne. Firmy mogą odprowadzać część dochodu na rezerwy celowe, które nie są opodatkowane aż do momentu wykorzystania ich do finansowania działalności. Powszechna dostępność tego rodzaju lokat i możliwość prowadzenia rotacji tych rezerw, pozwala na efektywne obniżenie stawki podatku dochodowego z 28 do około 26%.

W zakresie sprawozdawczości finansowej obowiązują również wszystkie zasady stosowane powszechnie na przykład zasada kosztów historycznych, księgowości narastającej, natychmiastowego rozpoznania ryzyka straty i nie kredytowania dochodu bez zarobków. Pracodawcy obciążani są dodatkowo częścią składki na ubezpieczenia społeczne pracowników, która podlega odliczeniom od dochodu firmy do opodatkowania.

Podatek od dywidendy

Dywidenda jest w Szwecji opodatkowana wg stawki 30% i dotyczy to zarówno przedsiębiorców lokalnych jak i zagranicznych, z tym, że umowy o unikaniu podwójnego opodatkowania jakie zawarła Szwecja z wielu krajami, w tym z Polską (Dziennik Ustaw Nr 13 z dnia 22 kwietnia 1975), pozwalają na efektywne obniżenie tego podatku. W przypadku polskich właścicieli stawka wynosi 15% (w przypadku udziałów poniżej 25%) lub 5% gdy wielkość udziałów przekracza 25%. Od 1 stycznia

2000 dywidendy wypłacane przez spółki zależne (co najmniej 25 procent udziałów) zagranicznej firmie macierzystej, nie podlegają już szwedzkiemu systemowi podatkowemu. Nie istnieją ograniczenia co do sumy dywidend jakie szwedzka firma może przekazać zagranicznym właścicielom lub udziałowcom. Zyski szwedzkiego oddziału firmy zagranicznej mogą być przekazywane za granicę, po opodatkowaniu dochodu stawką przewidzianą dla podatku dochodowego od osób prawnych.

Podatki od osób fizycznych

Podatek dochodowy od osób fizycznych ma w Szwecji charakter podatku lokalnego, co stanowi istotną różnicę np. w stosunku do sytuacji w Polsce. Stawki tego podatku są zróżnicowane i wahają się od 29% do 34% dochodu podlegającemu opodatkowaniu w skali rocznej, w zależności do gminy. Od kwoty dochodu podlegającemu opodatkowaniu powyżej 252.000 SEK pobierane jest dodatkowo 20% podatku państwowego, do tego podatku doliczana jest dodatkowo kwota 200 SEK. Kwota dochodu podlegającego opodatkowaniu powyżej 430.000 SEK podlega opodatkowaniu łącznemu stawką 56,2%. Dochód do opodatkowania oblicza się odliczając składkę na ubezpieczenie społeczne oraz kwotę dochodu nie opodatkowaną, która w roku 2001 roku wynosiła 10.000 SEK. Informacje powyższe pochodzą z danych opublikowanych w 2003 roku i należy uwzględnić fakt, że zarówno progi jak i stawki mogą podlegać corocznym zmianom.

Nieco szerzej w Szwecji interpretowane jest pojęcie dochodu i oprócz dochodów gotówkowych (wynagrodzenia, zasiłki, odprawy, nagrody, diety podrózne itp.) obejmuje także świadczenia niepieniężne takie jak np.: posiłki firmowe, użytkowanie samochodu służbowego, służbowe mieszkania. Większość świadczeń niepieniężnych szacowana jest według przyjętych stawek.

Podatkowi dochodowemu od osób fizycznych podlegają przedsiębiorca jednoosobowy, każdy ze wspólników spółki cywilnej, jawnej oraz komandytowej (jeżeli są osobami fizycznymi).

W Szwecji osoby fizyczne płacą podatki od zysków kapitałowych – odsetek bankowych, dywidend, zysków z operacji giełdowych, dochodów z wynajmu lokali itp. Stawka tego podatku jest taka jak dla podatku od dywidendy i wynosi 30%. Straty kapitałowe mogą być w całości odliczone od zysków kapitałowych, jednakże w pewnych sytuacjach odliczeniu podlega tylko 70% tych strat.

Podatki od dochodów osobistych uzyskiwanych z pracy w Szwecji, płacone w czasie roku fiskalnego /roku wykonywania pracy/, są również uzależnione od miejsca zamieszkania płatnika /Szwecja lub zagranica/ i lokalizacji przedsiębiorstwa pracodawcy. Poniższa tabela przedstawia podstawowe relacje w tym zakresie.

Pracodawca Miejsce zamieszkania	Firma szwedzka	Firma zagraniczna posiadająca "zakład"/ permanent establishment/ w Szwecji	Firma zagraniczna bez „zakładu” /permanent establishment/ w Szwecji
Osoba posiadająca prawo do pobytu w Szwecji	Zaliczka na podatek od wynagrodzeń /A-tax/ w Szwecji	Zaliczka na podatek od wynagrodzeń /A-tax/ w Szwecji	Specjalny podatek od wynagrodzeń /Special A-tax/ w Szwecji
Osoba zamieszkała za granicą lecz przebywająca w Szwecji co najmniej pół roku bez przerwy w okresie 12-to miesięcznym	Zaliczka na podatek od wynagrodzeń /A-tax/ w Szwecji	Zaliczka na podatek od wynagrodzeń /A-tax/ w Szwecji	Specjalny podatek od wynagrodzeń /Special A-tax/ w Szwecji
Osoba zamieszkała za granicą, przebywająca w Szwecji co najmniej pół roku, lecz nie w sposób ciągły w okresie 12 miesięcy.	Specjalny podatek dochodowy od osób zagranicznych w Szwecji /SINK/	Specjalny podatek dochodowy od osób zagranicznych w Szwecji /SINK/	Specjalny podatek dochodowy od osób zagranicznych w Szwecji /SINK/
Osoba zamieszkała za granicą i przebywająca w Szwecji w czasie nie dłuższym niż pół roku w okresie 12 miesięcy.	Specjalny podatek dochodowy od osób zagranicznych w Szwecji /SINK/	Specjalny podatek dochodowy od osób zagranicznych w Szwecji /SINK/	Podatki w kraju zamieszkania

Podatek majątkowy

Majątek osobisty o wartości powyżej 1.500 000 SEK dla indywidualnych podatników i 2.000.000 SEK dla małżeństw jest opodatkowany stawką 1,5% rocznie. Pojęcie majątku osobistego obejmuje między innymi : zasoby kont bankowych, akcje, nieruchomości, samochody, łodzie, biżuterię.

Podatek od nieruchomości

Nieruchomości (domy i mieszkania) będące w posiadaniu osób fizycznych podlegają opodatkowaniu stawką 1,5% rocznie, przy czym zabudowania powstałe po 1991 roku opodatkowane są przez 10 lat na zasadach ulgowych. Wartość nieruchomości dla celów podatkowych szacowana jest co dwa lata i wynosi ok.75% wartości rynkowej.

Podatek od towarów i usług – VAT

System naliczania i rozliczania podatku VAT jest w Szwecji zgodny z ogólnymi zasadami przyjętymi w Unii Europejskiej. Podstawowa stawka podatku VAT, zwanego w Szwecji „Moms” (skrót od *mervärdeskatt*), wynosi 25 %. Jednakże obniżoną stawkę 12 % stosuje się do żywności, usług hotelowych, transportu pasażerskiego oraz kilku innych usług, a stawką 6 % objęte są gazety codzienne, bilety wstępu na komercyjne imprezy sportowe oraz imprezy kulturalne. Rozliczenia VAT podlegają ogólnym zasadom unijnym w tym zakresie: VAT jest pobierany w kraju sprzedaży towaru przy zakupach detalicznych z wyjątkiem środków transportu i w kraju zakupu przy transakcjach handlowych. Ta ogólna zasada dotyczy również sprzedaży usług, jednakże pewne usługi są z niej wyłączone. Np. w Szwecji usługi hotelarskie czy niektóre zlecone szwedzkim firmom badania naukowe i testy będą obciążane podatkiem VAT w Szwecji. Pobór podatku VAT w imporcie jest w kompetencji Szwedzkiego Urzędu Ceł.

W Szwecji możliwe jest odzyskanie podatku VAT na granicy zarówno przez osoby fizyczne jak i firmy, które nie są zarejestrowane jako płatnicy VAT w tym kraju, o ile

wywóz dokonywany będzie do kraju poza UE. Rejestracji dla płatności /rozliczania/ VAT w Szwecji mogą dokonać również podmioty, które nie zarejestrowały się w PRV jako spółki lub inne formy prawne przedsiębiorstw, np. biura budowy działające czasowo w oparciu o kontrakt z firmą szwedzką. Rejestrację tego rodzaju prowadzi dla całej Szwecji, urząd podatkowy w Sztokholmie.

Podatek akcyzowy

Opodatkowaniu podatkiem akcyzowym w Szwecji podlegają np.:

- wyroby alkoholowe
- wyroby tytoniowe
- paliwa
- nawozy sztuczne
- energia elektryczna
- loterie
- gry hazardowe
- zyski z indywidualnych planów emerytalnych
- działalność reklamowa (ogłoszenia)

Szczególnym rodzajem podatku jest podatek od pojazdów mechanicznych obliczany generalnie według wagi i przeznaczenia pojazdu.

Nowe zasady opodatkowania cudzoziemców.

Nowe prawo wprowadzające ułatwienia dla inwestorów zagranicznych pragnących zatrudnić zagranicznych specjalistów na określony czas, weszło w życie w roku 2001. Według tej nowej regulacji prawnej tylko 75 procent dochodów uzyskanych w Szwecji w okresie trzyletniego pobytu podlegało będzie opodatkowaniu w tym kraju, jeśli planowany pobyt w Szwecji nie przekroczy pięciu lat. Nowe prawo ma szczególne znaczenie dla zagranicznych inwestorów pragnących zatrudnić w Szwecji menedżerów i specjalistów z własnych krajów. Będzie ono miało również znaczenie dla filii firm zagranicznych, potrzebujących specjalistów z firm macierzystych do pomocy przy ekspansji, rozwoju czy nowych przedsięwzięciach.

Składka na ubezpieczenia społeczne.

Poza obciążeniami stricte podatkowymi na szwedzkim pracodawcy ciąży obowiązek odprowadzania części składki na ubezpieczenie pracownika. Generalnie całkowite obciążenie pracodawcy z tego tytułu wynosi ok. 33% podstawy opodatkowania, jednak przepisy szwedzkie są w tej materii dosyć skomplikowane, dlatego dokładna wysokość składki może się nieco różnić w zależności od konkretnego przypadku. Dla osób pracujących na własny rachunek stawka ubezpieczenia wynosi ok. 31% podstawy opodatkowania.

Krajowa Izba Skarbowa (Skatteverket) posiada użyteczną stronę internetową dostarczającą szczegółów dotyczących prawa i przepisów podatkowych. Większość informacji – szczególnie te przydatne dla cudzoziemców – jest przetłumaczona na język angielski. www.skatteverket.se

VIII. Przetargi publiczne w Szwecji

Zakupy /również leasing i wynajęcie/ towarów i usług w tym robót budowlanych, dokonywanych przez instytucje państwowe, urzędy wojewódzkie, gminy oraz jednostki administracji państwowej, są w Szwecji dokonywane na drodze przetargów publicznych, o ile kwoty zamówienia przekraczają określone wartości.

Przetargi mogą mieć charakter otwarty /dostępny dla wszystkich/, selektywny /dostępny dla niektórych/, negocjowany, uproszczony i bezpośredni. Zasady organizowania przetargów w Szwecji są zgodne z ogólnymi zasadami obowiązującymi w Unii Europejskiej. Podstawowe przepisy dotyczące systemu przetargów publicznych zawarte są w Ustawie o przetargach publicznych (SFS 1997:1068), której wyjątki przytoczono poniżej. Instytucją nadzorującą, zgodne z prawem i efektywne realizowanie przetargów, jest National Board for Public Procurement /NOU/ - www.nou.se Wiele szczegółowych informacji dotyczących przetargów w Szwecji, można znaleźć na stronie National Board of Trade /Kommerskollegium/ - www.offentlig.kommers.se/eng/index3.asp. Na tej stronie można znaleźć linki do firm udzielających szczegółowych informacji o konkretnych przetargach i pomocy w przygotowywaniu ofert. Informacje o przetargach w UE można znaleźć na stronie – www.api.se

Podstawowe zasady organizowania przetargów

1. Otwarcie ofert odbywa się w obecności co najmniej dwu reprezentantów jednostki organizującej przetarg oraz przedstawiciela Izby Handlowej.
2. Podstawowym kryterium oceny oferty jest cena i warunki ekonomiczne realizacji zamówienia, w tym: czas dostawy, koszty eksploatacji, jakość, cechy estetyczne, serwis oddziaływanie na środowisko.
3. Zespół akceptujący może odrzucić ofertę w przypadku rażąco niskiej ceny, jednakże musi wówczas wysłać wyjaśnienie do Komisji Europejskiej.
4. Dostawca może być wyłączony z przetargu, o ile nie może zaprezentować wiarygodności ekonomicznej – jest zagrożony bankructwem, zalega z płaceniem podatków itp.

Przetargi na towary

W przypadku, gdy wartość zamówienia objętego przetargiem przekracza 130 000 EURO dla urzędów państwowych i 200 000 EURO dla pozostałych jednostek, przetarg taki podlega niżej podanym zasadom:

1. Jednostka ogłaszająca przetarg zobowiązana jest do możliwie wczesnego poinformowania o przetargach, których wartość dla każdej grupy produktów przekracza 750.000 EURO. Jednostka taka przekazuje wówczas informację o przetargu do publikacji w biuletynie Unii Europejskiej.
2. Okres na składanie ofert musi wynosić co najmniej 52 dni od momentu ogłoszenia przetargu otwartego i odpowiednio 37 dla przetargu selektywnego. W przypadku wystąpienia szczególnych okoliczności, na przykład konieczności odbycia wizyt w celu dokonania oględzin, czas ten można odpowiednio przedłużyć.

3. Uczestnictwo w przetargu należy zgłosić telefaksem, telefonicznie lub przez internet, a następnie potwierdzić listem z oryginalnym podpisem osoby upoważnionej.

Przetargi na budowę obiektów

Jeżeli wartość zamówienia budowlanego przekracza 5 mln EURO, to przetarg musi zostać przeprowadzony zgodnie z poniższymi zasadniczymi wymaganiami:

1. Oferent ubiegający się o koncesję musi akceptować przekazanie co najmniej 30% wartości realizowanych prac, osobie trzeciej.
2. W wypadku łączenia się przedsiębiorstw w konsorcja w celu ubiegania się o koncesję, żadne z nich nie jest traktowane jako osoba trzecia. Przedsiębiorstwa „córki” itp. nie są traktowane jako osoby trzecie.
3. Przy przetargu otwartym okres składania ofert wynosi 52 dni, a w przypadku wcześniejszego jego ogłoszenia może być skrócony do 37 dni. Przy przetargu selektywnym wynosi on odpowiednio 37 dni od czasu ogłoszenia.
4. Zgłoszenia należy dokonać telefaksem, telefonicznie lub przez internet i potwierdzić listownie z oryginalnym podpisem osoby upoważnionej.
5. Dla kontraktów częściowych o wartości niższej niż 1.000.000 EURO obowiązują inne przepisy. Nie wolno jednakże dzielić kontraktu na części tylko w celu nie przekroczenia wartości progowych.

Przetargi w dziedzinie gospodarki wodnej, energii, transportu i telekomunikacji

Szczególnymi regulacjami objęte są również przetargi dotyczące tworzenia infrastruktury związanej z transportem, dystrybucją lub zaopatrywaniem w wodę pitną, energię elektryczną, gaz lub energię ciepłą, lub też dostarczaniem ich do istniejących sieci. Objęte są nimi również takie rodzaje działalności, jak korzystanie z terenu lub obszarów wodnych w celu poszukiwania i wydobywania ropy, gazu, węgla lub innych zasobów energetycznych, do zaopatrywania lotnisk, portów i innych terminali. Kolejnym obszarem funkcjonowania tych zasad jest organizacja transportu kolejowego, szynowego, autobusowego oraz tworzenie sieci telekomunikacyjnych.

1. Przetargi w omówionym powyżej zakresie objęte są szczególnymi regulacjami prawnymi jeśli ich wartość bez VAT-u przekracza następujące sumy:
 - 400.000 EURO dla w/w z wyjątkiem towarów i usług telekomunikacyjnych
 - 600.000 EURO dla towarów i usług telekomunikacyjnych
 - 5.000.000 EURO dla obiektów budowlanych
2. W wypadku umów ramowych składających się z wielu składników za wartość kontraktu uważa się ich łączną sumę.
3. Jednostka realizująca przetarg zobowiązana jest z góry dla każdego roku budżetowego ogłaszać przetargi o wartości powyżej 750.000 EURO. W ogłoszeniach należy określać rodzaje towarów i usług, które mają zostać zakupione. Ogłoszenie może zawierać klauzulę mówiącą o tym, że przetarg ma charakter selektywny i należy zgłosić swój udział pisemnie.
4. Sposób wybierania kontrahenta musi być określony przez jednostkę prowadzącą przetarg, a jego wynik musi być zgłoszony do Komisji Europejskiej.

5. Ogłoszenie o przetargu otwartym musi ukazać się co najmniej 52 dni przed terminem składania ofert. O ile organizator przetargu ogłaszał to wcześniej, wystarczy 37 dni.
6. W wypadku przetargu selektywnego lub negocjowanego czas na zgłoszenie akcesu do przetargu wynosi 5 tygodni, od czasu przesłania ogłoszenia do publikacji i co najmniej 10 dni od jego publikacji.
7. Jednostka organizująca przetarg, zobowiązana jest przekazać niezbędne informacje w ciągu 6 dni.
8. Jednostka organizująca przetargi, może stworzyć specjalny rejestr potencjalnych dostawców, którzy mogą brać udział w selektywnych i negocjowanych przetargach. Należy wówczas opracować reguły prowadzenia rejestru. W wypadku ich aktualizacji należy powiadomić wszystkich zainteresowanych dostawców. W momencie ogłaszania przetargu należy w ogłoszeniu poinformować o obowiązujących w tym zakresie zasadach. Ogłoszenie należy przesłać do oficjalnej publikacji Unii Europejskiej.
9. Zapewnienie wymaganej jakości może wymagać przedkładania na żądanie organizatora zaświadczeń o spełnianiu standardów europejskich.
10. Jednostka organizująca przetarg, ma obowiązek poinformowania uczestników przetargu o możliwości uzyskania materiałów informacyjnych oraz o postanowieniach, obowiązujących w zakresie prawa pracy i warunków pracy przy wykonywaniu obiektów.

Przetargi na usługi

Również przetargi organizowane dla zamówień na usługi, podlegają specjalnym regulacjom. Użytkowanie nieruchomości, produkcja programów TV, usługi telekomunikacyjne, arbitrażowe, usługi finansowe w tym obrót papierami wartościowymi, działalność badawcza i rozwojowa, podlegają przepisom odrębnym, które nie są tu omawiane.

Przetargi na usługi są objęte poniższymi regulacjami, jeśli wartość zamówienia przekracza 130 000 EURO /bez VAT/ dla administracji państwowej i 200 000 EURO dla pozostałych jednostek.

W przypadku organizowania przetargów zarówno na towary i usługi łącznie, należy stosować przepisy dotyczące przetargów na usługi o ile wartość usług jest wyższa niż wartość towarów.

1. Jednostka organizująca przetarg, musi w możliwie najkrótszym czasie w danym roku budżetowym, ogłosić przetargi, których wartość przekracza 750.000 EURO i które są planowane na dany rok budżetowy. Jednostka ta zobowiązana jest do ogłoszenia o przetargu, a następnie do informowania Unii Europejskiej o swojej decyzji. Zazwyczaj stosowana jest forma przetargu otwartego lub selektywnego. Przetarg negocjowany wolno stosować w wypadkach, kiedy oferent posiada prawo wyłączności ze względów technicznych lub artystycznych.
2. Składanie ofert w przetargach otwartych odbywa się w okresie co najmniej 52 dni od ogłoszenia, jednak czas ten może być skrócony do 37 dni, gdy przetarg był wstępnie ogłaszany.
3. Standardy europejski stanowią bazę dla określenia jakości oferowanych usług.

4. W przetargach o charakterze konkursu architektonicznego lub wzornictwa granica wartości od której obowiązuje stosowanie tych zasad wynosi 200.000 EURO, a ich warunki ustalane są indywidualnie przez jednostkę organizującą przetarg.

Przetargi, dla zamówień o wartościach niższych niż omawiane powyżej

1. Dla przetargów, dotyczących zamówień o wartościach niższych od wspomnianych uprzednio stosuje się uproszczone formy przetargów, aż do przetargu bezpośredniego włącznie. Ten ostatnio wspomniany może być jednak stosowany tylko wtedy, gdy istnieją istotne przyczyny takie jak brak czasu dla realizacji projektu, czy okoliczności, których nie można było przewidzieć i które są niezależne od jednostki organizującej przetarg.
2. Jednostka organizująca przetarg uproszczony, zobowiązana jest do jego ogłoszenia i zażądania pisemnych ofert. Oferty te otwierane są jednocześnie w obecności, co najmniej dwóch przedstawicieli jednostki organizującej przetarg oraz ewentualnie reprezentanta Izby Handlowej.
3. Oferent może zostać wyłączony z uczestnictwa w przetargu, o ile znajduje się w stanie bankructwa lub likwidacji, jest przedmiotem dochodzenia wiarygodności, popełnił przestępstwo dotyczące działalności gospodarczej, lub zaniedbał płaćenia podatków bądź też opłat socjalnych. Oferent taki musi być zarejestrowany w odpowiednim rejestrze prowadzonym przez administrację.
4. Jednostka organizująca przetarg zobowiązana jest do przyjęcia oferty, o najniższej cenie, lub najbardziej korzystnej ekonomicznie.
5. W przypadku przetargów związanych z bezpieczeństwem państwa, rząd ma prawo wprowadzenia niezbędnych i uzasadnionych zmian w trybie i zasadach organizowanych przetargów.

Odwołania, odszkodowania, etc.

1. Dostawca, który uważa się za pokrzywdzonego wynikami przetargu, ma prawo odwołania się do Administracyjnego Sądu Wojewódzkiego. Odwołanie takie nie może być złożone po podpisaniu umowy w wyniku rozstrzygnięcia przetargu.
2. Jednostka organizująca przetarg, która nie prowadziła go zgodnie z obowiązującymi zasadami, zobowiązana jest do wyrównania strat poniesionych przez oferentów. Pozew należy złożyć w sądzie powszechnym w ciągu jednego roku od podpisania umowy, będącej wynikiem przetargu.
3. Specjalna Komisja Przetargów Publicznych stanowi nadzór nad prawidłowością ich przebiegu. Wszystkie dane dotyczące przetargu muszą być przedłożone komisji na jej żądanie.
4. Uczestnik przetargu może również zażądać mediacji w Komisji Europejskiej. Wniosek o mediację składa się w Komisji Przetargów Publicznych. Mediatorzy mogą powołać najwyżej dwóch ekspertów, na których wybór strony uczestniczące mogą się nie zgodzić. Koszty własne mediacji ponoszone są przez każdą ze stron.

IX. System SOLVIT

SOLVIT jest unijnym systemem nieformalnego rozwiązywania problemów transgranicznych, na jakie napotykają uczestnicy rynku wewnętrznego a wynikających z nieprawidłowego stosowania prawa wspólnotowego przez organy administracji publicznej w państwach członkowskich (jak również w Islandii, Lichtensteinie i Norwegii). W przypadku, gdy w wyniku niezgodnego z regułami rynku wewnętrznego działania administracji jednego z państw członkowskich, obywatelowi odmówiono osiedlenia się czy podjęcia pracy lub nauki, a przedsiębiorcy prawa prowadzenia działalności gospodarczej na terytorium któregoś z państw Unii Europejskiej, może on zwrócić się do SOLVIT-u, który został utworzony po to, aby pomagać w szybkim i skutecznym rozwiązywaniu tego typu problemów, bez konieczności wszczynania postępowania sądowego. System SOLVIT działa bezpłatnie.

Centrum Koordynacyjne systemy SOLVIT w Polsce znajduje się w:
Ministerstwie Gospodarki i Pracy
Departament Stosunków Europejskich i Wielostronnych

Plac Trzech Krzyży 3/5

00-507 Warszawa

telefon: +22 693 53 60

Fax: +22 693 40 80

e-mail: solvit@mg.gov.pl

www.solvit.gov.pl

Osoba kontaktowa: Katarzyna Pocheć

Punktami kontaktowymi są również Centra Euro Info, które następnie przekazują sprawę do Centrum Koordynacyjnego SOLVIT. Adresy centrów Euro Info znajdują się na stronie internetowej pod adresem <http://www.euroinfo.org.pl/kontakt>

Informacje dotyczące systemu SOLVIT oraz Centrów Koordynacyjnych w innych państwach członkowskich są dostępne także na europejskiej stronie internetowej pod adresem http://www.europa.eu.int/comm/internal_market/solvit

SOLVIT jest nieformalnym sposobem rozwiązywania problemów w przypadku, gdy są one wynikiem niewłaściwego działania administracji publicznej innego państwa członkowskiego. Nie może więc interweniować w przypadku, gdy:

- problem powstał pomiędzy dwoma przedsiębiorcami lub pomiędzy konsumentem a przedsiębiorcą;
- Problem nie ma charakteru transgranicznego i dotyczy wyłącznie niewłaściwego stosowania prawa przez administrację krajową
- Postępowanie sądowe zostało już wszczęte.

System jest bardzo przydatny w sprawach uznawania kwalifikacji zawodowych, uzyskania pozwolenia na pobyt, wykonywania praw wyborczych, kontroli granicznych, ubezpieczeń społecznych, ochrony danych osobowych, rejestracji samochodu, praw pracowniczych, dostępu do rynku produktów usług i kapitału, zamówień publicznych uzyskania zwrotu podatku VAT, zakładania przedsiębiorstwa i prowadzenia działalności gospodarczej na własny rachunek.

X. Użyteczne adresy

Administracja centralna

Instytucja	Niektóre kompetencje	Adres
Kancelaria Premiera <i>Regeringskansliet</i>	Koordinacja prac Rządu	Rosenband 4, 103 33 Stockholm tel. 46 8 405 10 00 fax 46 8 723 11 71 www.regeringen.se
Parlament <i>Sveriges Riksdag</i>	Najwyższy organ legislacyjny	Sveriges riksdag 100 12 Stockholm tel. 46 8 786 40 00 www.riksdagen.se
Ministerstwo Spraw Zagranicznych <i>Utrikesdepartementet</i>	Polityka zagraniczna i bezpieczeństwo kraju. Prawa człowieka. Prawa i interesy obywateli szwedzkich za granicą. Handel zagraniczny. Współpraca zagraniczna w zakresie rozwoju gospodarczego i inwestycji.	Gustav Adolf Torg 1 Box 161 21 SE-103 39 Stockholm tel. 46 8 405 10 00 fax.468 7231176 www.utrikes.regeringen.se
Ministerstwo Gospodarki <i>Näringsdepartementet</i>	Infrastruktura i polityka transportowa - drogi, koleje, transport morski i lotniczy. Technologie informatyczne, polityka zatrudnienia i rynku pracy, usługi w tym zakresie i szkolenia. Zasiłki dla bezrobotnych. Rozwój regionalny. Przedsiębiorstwa państwowe. Turystyka.	Jakobsgatan 26 SE- 103 33 Stockholm tel. 46 8 405 10 00 fax 46 8 411 36 16 www.naring.regeringen.se
Ministerstwo Finansów <i>Finansdepartementet</i>	Polityka gospodarcza, budżet, podatki i zasiłki socjalne. Międzynarodowa współpraca gospodarcza. Banki ubezpieczenia, gry i loterie. Plany i prognozowanie rozwoju gospodarczego.	Drottninggatan 21 SE-103 33 Stockholm tel. 46 8 405 10 00 fax 46 8 21 73 86 www.finans.regeringen.se
Ministerstwo Środowiska <i>Miljödepartementet</i>	Ochrona przyrody. Zanieczyszczenia wody, powietrza - kontrola i zarządzanie. Badania i międzynarodowa współpraca w zakresie ochrony środowiska. Planowanie urbanistyczne i nadzór. Meteorologia i geotechnika.	Tegelbacken 2 Pocztą: SE-103 33 Stockholm tel. 46 8 405 10 00 fax 46 8 24 96 28 www.miljo.regeringen.se
Główny Urząd Celny <i>Tullverket</i>	Realizuje politykę celną UE w Szwecji i w sprawach celnych jest nadzorowany przez organy zarządzające UE. Odpowiada za pobór VAT i cła.	Alströmergatan 39 112 98 Stockholm tel. 46 0771 520 520 fax 46 8 20 80 12 www.tullverket.se
Krajowa Agencja Handlu <i>Kommerskollegium</i>	Agencja rządowa zajmująca się polityką handlową i handlem zagranicznym. Zasadnicze zadania związane są z uczestnictwem w pracach odpowiednich urzędów i agencji UE. Administracja licencjami, kontyngentami etc.	Drottninggatan 89 113 86 Stockholm tel. 46 8 690 48 00 fax 46 8 30 67 59 www.kommers.se
Agencja d/s Rolnictwa <i>Jordbruksverket</i>	Sektor rolnictwa, ogrodnictwa. Implementacja wspólnej polityki rolnej CAP. Naczelny Organ Weterynaryjny.	SE 551 82 Jönköping tel. 46 36 15 50 00 fax 46 36 19 05 46 www.sjv.se

Instytucja	Niektóre kompetencje	Adres
Biuro Patentowe Rejestrowe <i>Patent och Registeringsverket</i>	Zgłoszenia i uzyskiwanie patentów oraz praw do ochrony wartości intelektualnych. Serwis informacyjny w tym zakresie. Rejestracja przedsiębiorstw i wydawanie zgody na założenie przedsiębiorstwa osobom spoza EEA.	Oddział Patentowy Valhallavägen 136 102 42 Stockholm Box 5055 tel. 46 8 782 25 00 fax 46 8 666 02 86 Oddział Rejestracji Przedsiębiorstw Badhusparken SE-851 81 Sundsvall tel. 46 60 18 40 00 fax 46 60 12 98 40 www.prv.se
Krajowy Urząd Podatkowy <i>Skatteverket</i>	Nadzór nad poborem podatków. Zwrot VAT. Przygotowywanie nowelizacji prawa podatkowego. Prowadzenie systemu informacji podatkowych.	Biuro w Sztokholmie Birger Jarlsgatan 61 106 65 Stockholm tel. 46 8 764 80 00 fax 46 8 28 03 32 www.skatteverket.se
Urząd ds. Migracji <i>Migrationsverket</i>	Urząd centralny odpowiedzialny za całość polityki dotyczącej cudzoziemców w Szwecji. Prawa do pobytu i pracy, azyl, obywatelstwo.	601 70 Norköping tel. 46 11 15 60 00 fax 46 11 10 81 55 www.migrationsverket.se
Agencja Rozwoju Przedsiębiorczości <i>NUTEK</i>	Agencja rządowa odpowiedzialna za rozwój przedsiębiorczości i rozwój regionalny. Opracowywanie programów i prognoz, pomoc prawna i logistyczna dla izb gospodarczych i przedsiębiorców.	Liljeholmsvägen 32 117 86 Stockholm tel. 46 8 681 91 00 fax 46 8 19 68 26 www.nutek.se
ALMI <i>ALMI – Företagspartner AB</i>	Przedsiębiorstwo państwowe powołane dla inicjowania tworzenia i wspierania przedsiębiorstw małych i średnich. Posiada regionalne oddziały w każdym województwie.	Liljeholmsvägen 32 117 94 Stockholm tel. 46 8 709 89 00 fax 46 8 791 90 60 www.almi.se
Rada ds. Eksportu. <i>Exportrådet</i>	Promocja szwedzkiego eksportu, wspieranie szwedzkiej przedsiębiorczości, posiada przedstawicielstwa w wielu krajach	Storgatan 19 114 85 Stockholm tel. 46 8 783 85 00 fax 46 8 662 90 93 www.swedishtrade.se Warszawa, Wołodjowskiego 74 tel. 48 22 853 20 30 fax 48 22 853 20 21
Agencja Międzynarodowej Współpracy i Rozwoju. <i>SIDA</i>	Agencja dostarczająca informacje i publikująca materiały dotyczące współpracy w zakresie rozwoju i kooperacji międzynarodowej.	Sveävegen 20 105 25 Stockholm tel. 46 8 698 50 00 fax 46 8 20 88 64 www.sida.se
Agencja Inwestycji Zagranicznych <i>ISA</i>	Agencja rządowa dostarczająca informacji i wsparcia inwestorom zagranicznym	Gamla Brogatan 36-38 SE 101 21 Stockholm tel. 46 8 402 78 00 fax 46 8 402 78 78 www.isa.se
Centralne Biuro Statystyczne <i>Statistiska Centralbyrån</i>		Box 24 300 104 51 Stockholm tel. 46 8 762 76 46 fax 46 8 762 76 47 www.scb.se

Organizacje przedsiębiorców

Instytucja	Adres
Szwedzkie Stowarzyszenie Przedsiębiorców z branży ochrona środowiska. <i>Näringslivets Miljöchefer</i>	Fleminggatan 7 104 20 Stockholm tel. 46 8 657 14 45 fax 46 8 657 37 60 www.nmc.a.se
Szwedzka Federacja Handlu <i>Svensk Handel</i>	Blasieholmsgatan 4B 103 29 Stockholm tel. 46 8 762 77 00 fax 46 8 762 77 77 www.svenskhandel.se
Sztokholmska Izba Handlowa <i>Stockholm Handelskammare</i>	Västra Trädgårdsgatan 9 103 21 Stockholm tel. 46 8 555 100 00 fax 46 8 566 316 00 www.chamber.se
Izba Handlowa Regionu Uppsala <i>Uppsvenska Handelskammare</i>	Dag Hammarskjölds Väg 26 751 83 Uppsala tel. 46 18 50 29 50 fax 46 18 55 44 58 www.uppsala.chamber.se
Izba Handlowa Regionu Västerbotten <i>Västerbottens Handelskammare</i>	Expolaris Center 931 78 Skellefteå tel. 46 910 77 08 90 fax 46 910 77 08 99 www.ac.cci.se
Izba Handlowa Wschodniej Szwecji <i>Östsvenska Handelskammare</i>	Nya Rådstugugatan 3 602 24 Norrköping, Box 1343 tel. 46 11 2850 30 fax 46 11 13 77 19 www.east.cci.se
Izba Handlowa Regionu Jönköping <i>Handelskammaren i Jönköping län</i>	Elmiavägen 11 554 54 Jönköping tel. 46 36 30 14 30 fax 46 36 12 95 79 www.jn.cci.se
Izba Handlowa Regionu Värmland. <i>Handelskammaren Värmland</i>	S;dra Kyrkogatan 6 652 24 Karlstad tel. 46 54 22 14 80 fax 46 54 22 14 90 www.vermland.cci.se

Organizacje przedsiębiorców c.d.

Instytucja	Adres
Izba Handlowa Regionu Mälardalen <i>Handelskammaren Mälardalen</i>	Drottninggatan 26 700 08 Örebro, Box 8044 tel. 46 19 16 61 60 fax 46 19 611 77 50 www.malardalen.cci.se
Izba Handlowa Centralnej Szwecji. <i>Handelskammaren Mittsverige</i>	Linnévägen 1 801 04 Gälvle Box 296 tel. 46 26 66 20 80 fax 46 26 66 20 99 www.mhk.cci.se
Izba Handlowo-Przemysłowa Środkowej Szwecji <i>Mittsveriges Industri och Handelskammaren</i>	Kyrkogatan 26 852 32 Sundsvall tel. 46 60 17 18 80 fax 46 60 61 86 40 www.mid.chamber.cci.se
Izba Handlowa Regionu Norrbotten <i>Norrbottens Handlesskammaren</i>	Kyrkogatan 9 972 38 Lulea tel. 46 920 43 56 60 fax 46 920 43 56 66 www.north.cci.se
Zrzeszenie Szwedzkich Izb Przemysłowo-Handlowych <i>Svenska Handelskammarförbundet</i>	Box 16050 Västra Trädgårdsgatan 9 103 21 Stockholm tel. 46 8 555 100 00 fax 46 8 566 316 35 www.cci.se
Izba Handlowo-Przemysłowa Południowej Szwecji <i>Sydsvenska Industri-och Handelskammaren</i>	Skeppbron 2 211 20 Malmö tel. 46 40 690 24 00 fax 46 40 69024 90 www.handelskammaren.com
Izba Przemysłowo Handlowa Zachodniej Szwecji. <i>Vastsvenska Industri-och Handelskammaren</i>	Mässans Gata 18, 6 tr. 402 25 Göteborg tel. 46 31 83 59 00 fax 46 31 83 59 36 www.handelskammaren.net
Polsko Szwedzka Izba Handlowa <i>Svensk-Polska Handelskammaren</i>	Blasieholmsgatan 4 B 103 29 Stockholm tel. 46 8 678 69 45 fax 46 8 762 77 00 www.svenskpolska.com
Stowarzyszenie dystrybutorów rur <i>Rörgrossistföreningen</i>	Blasieholmsgatan 4 B 103 29 Stockholm tel. 46 8 762 76 48 fax 46 8 762 76 49 www.rsk.se

Organizacje przedsiębiorców c.d.

Instytucja	Adres
Stowarzyszenie Dostawców Wódek i Win. <i>Spirit & Vinleverantörsföreningen</i>	Sveavägen 13, 16 tr 103 26 Stockholm, tel. 46 8 762 76 25 fax 46 8 762 76 27 www.spirit-wine.se
Stowarzyszenie Agentów <i>Agenturföretagen</i>	Vasagatan 46, 3 tr 103 04 Stockholm tel. 46 8 411 00 22 fax 46 8 411 00 23 www.agenturforetagen.se
Zrzeszenie Dystrybutorów Części Samochodowych <i>Sveriges Bildelsgrossisters Förening SBF</i>	Scheelegatan 36 SE 104 22 Stockholm tel. 46 8 508 938 80 fax 46 8 508 938 85 www.bidelsgrossisterna.se
Zrzeszenie Branży Motocyklowej <i>Moped- och Motorcykelbranschens Riksförbund</i>	Scheelegatan 36 SE 104 22 Stockholm tel. 46 8 508 938 80 fax 46 8 508 938 85 www.mcrf.se
Zrzeszenie Sprzedawców Mięsa i Wędlin <i>Kött & Chark Företagen</i>	Sveavägen 13 SE 103 29 Stockholm tel. 46 8 762 65 25 fax 46 8 659 21 82 www.kcf.se
Zrzeszenie Sprzedawców Tkanin <i>Textilhandlareförening</i>	Blasieholmsgatan 4 B SE 103 29 Stockholm tel. 46 8 762 76 97 fax 46 8 762 76 06 www.stockholmstextil.se
Zrzeszenie Szwedzkich Sprzedawców Obuwia i Tkanin <i>STIL Sko & Textilhandlarna</i>	SE 118 63 Stockholm Rosenlundsgatan 54, 1 tr tel 46 8 505 970 90 fax 46 8 505 970 95 www.stil.cc
Zrzeszenie Szwedzkich Dystrybutorów Papieru <i>Svenska Pappersgrossistförbundet</i>	SE 111 84 Stockholm Feminggatan 14, 8 tr tel. 46 8 508 93 800 fax 46 8 508 93 801 www.pappersgross.se

Polskie przedstawicielstwa w Szwecji

Instytucja	Adres
Ambasada Rzeczypospolitej Polskiej w Sztokholmie	Karlavägen 35 114 32 Stockholm tel. 46 8 50 57 50 00 fax 46 8 50 57 50 86 www.polemb.se
Wydział Ekonomiczno-Handlowy Ambasady RP w Sztokholmie	Friggagatan 4 114 27 Stockholm tel. 46 8 453 84 20 fax 46 8 21 61 88 www.polcommerce.com
Instytut Polski	Villagatan 2 114 32 Stockholm tel. 46 8 505 750 50 fax 46 8 505 750 69 www.polskainstitutet.se
Konsulat Generalny w Sztokholmie	Prästgårdsgatan 5 172 32 Sundbyberg tel. 46 8 764 48 00 fax 46 8 98 35 22 www.polskageneralkonsulatet.se
Konsulat Generalny w Malmö	Adolf Fredriksgatan 13 Box 205 12 200 74 Malmö tel. 46 40 26 74 16 fax 46 40 91 43 39 www.polkons-malmo.com
Konsulat Honorowy Rzeczypospolitej Polskiej w Karlskronie Konsul Honorowy Magdalena Kurczewska-Svensson	Palanderska Gården Drottninggatan 69 371 33 Karlskrona tel/fax +46-455-56115 Fax: +46-455-56160 e-mail: magdalena.svensson@comtech-data.se
Konsulat Honorowy Rzeczypospolitej Polskiej w Umeå Konsul Honorowy Mikołaj Gładzki	Umestan Företagspark 903 47 Umeå tel. 46-90-71 80 27, 46-90-71 80 00 tel. kom. 46-70-636 13 06 fax 46-90-77 16 67 e-mail: mikolaj.gladzki@nomeko.se
Konsulat Honorowy Rzeczypospolitej Polskiej w Visby Konsul Honorowy Inger Harlevi	Österväg 3 A. SE-621 45 Visby tel. 46 (0)498 20 33 20 fax 46 (0)498 20 33 90 e-mail: inger.harlevi@gtsab.se
Polski Ośrodek Informacji Turystycznej	Villagatan 2 114 32 Stockholm tel. 46 8 21 60 75 fax 46 8 21 04 65 www.tourpol.com

Niniejsze opracowanie ma charakter wyłącznie informacyjny i prezentuje jedynie wybrane zagadnienia z danej dziedziny. Każdorazowo przed podjęciem decyzji należy sprawdzić aktualny stan prawny. WEH nie ponosi odpowiedzialności za skutki i działań podjętych na podstawie zawartych informacji.